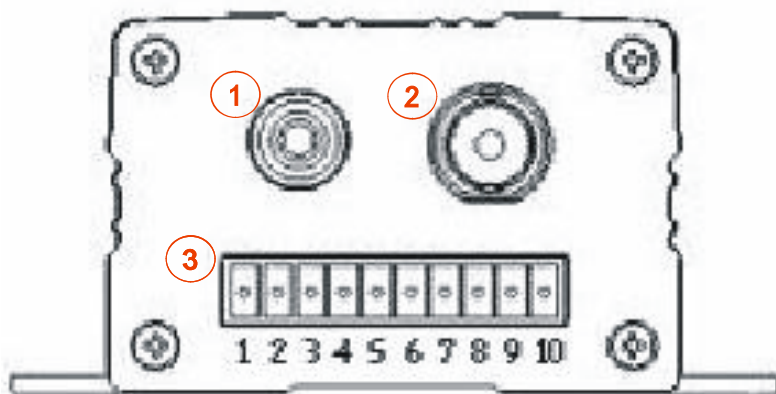


TWS52

Manuale utente

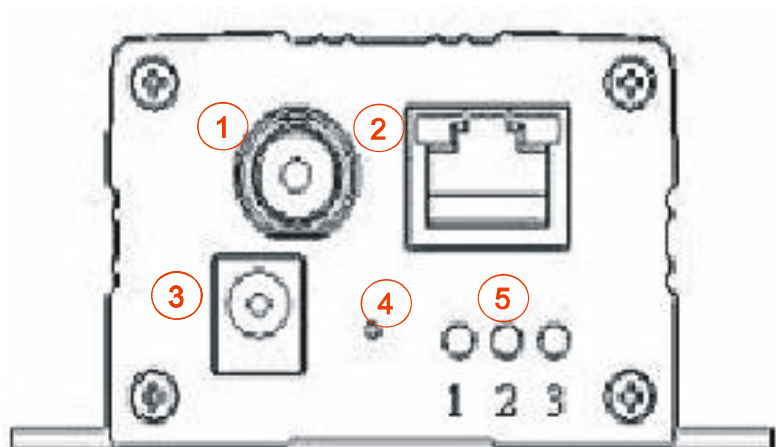
0 Pannello connessioni (Fronte)



1. AUDIO IN
2. VIDEO IN
3. I/O TERMINAL BLOCK

1	RS232TX
2	RS232RX
3	GND
4	RS485-
5	RS485+
6	RELÈ COM
7	RELÈ NA
8	RELÈ NC
9	ALLARME
10	GND

0.1 Pannello connessioni (Retro)



1. VIDEO OUT
2. ETHERNET
3. POWER JACK (CC 12V)
4. RESET
5. LED (1 ACCENSIONE; 2 COLLEGAMENTO; 3 ATTIVITÀ)

1 TVVS52: SETUP

Prima di installare il TVVS52, bisogna in primo luogo creare un Indirizzo IP, collegarlo usando la connessione dedicata o per il Modem ADSL o per Hub della LAN, e usare IPEDIT.exe per impostare il TVVS52.

NOTA: Prima di usare il metodo di connessione PPPoE e DDNS, settare un Indirizzo IP per abilitare la connessione (utilizzando IPEdit.exe).

1.1 Connessione al TVVS52

Tre metodi per collegare il TVVS52:

1. LAN o Connessione IP statico
2. Connessione PPPoE
3. Connessione DDNS

1.1.1 Connessione Online usando la LAN o l'Indirizzo IP statico

Fare riferimento al 1.1.2.

1.1.2 Connessione Online usando l'ADSL (PPPoE)

Fare riferimento al 2.4.4.

1.1.3 Connessione Online usando il DDNS

Il servizio DDNS fornisce il servizio "dinamico" di Domain Name agli utenti con Indirizzo IP dinamico con collegamento ADSL. Se si decide di applicare questa funzione, bisogna registrare il proprio Domain Name all'indirizzo <http://www.dyndns.org> (questo sito fornisce una registrazione gratuita al servizio DDNS).

1.2 Usare IPedit con il Server DHCP

Il DHCP assegnerà un Indirizzo IP al TVVS52 quando è utilizzata la connessione DHCP.

Assicurarsi di aver impostato il corretto Gateway, Indirizzo IP e Netmask, altrimenti quando il TVVS52 è senza un Indirizzo IP, esso verrà assegnato dal Server DHCP.

1.3 Usare IPEDIT senza il Server DHCP

1. Usare IPedit.exe per cercare di installare il TVVS52
2. Il TVVS52 senza un Indirizzo IP assegnato dal Server DHCP sarà dato di default l'Indirizzo IP 169.254.1.13
3. Selezionare il TVVS52 desiderato sul Camera List Window.
4. Cliccare l'Indirizzo IP e la configurazione default sarà indicato sulla parte destra della finestra.
5. Assicurarsi di aver settato correttamente il Gateway, l'Indirizzo IP e Netmask in accordo con i settaggi della rete del vostro PC (quando la rete è settata con un valore sconosciuto, sotto DOS digitare "IPCONFIG" per accedere al settaggio dei valori).

Dopo aver cliccato "Submit", le informazioni circa l'Indirizzo IP saranno aggiornate.

1.4 Connessione

Aprire il browser di Internet Explorer, inserire l'Indirizzo IP del TVVS52 nel Campo "Indirizzo". Prima della connessione, verranno richiesti "User name" e "Password":

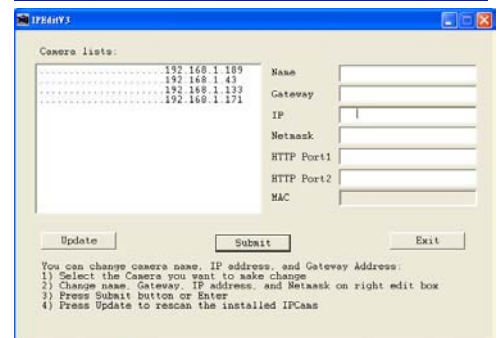
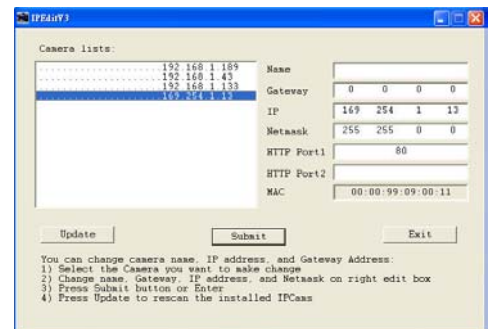
Default User name: admin

Default Password: 1234

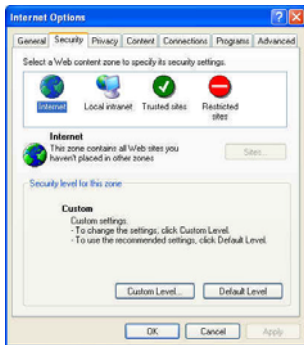
1.5 Installare Active X

Prima di accedere al collegamento a distanza, installare il controllo Active X e controllare nel setup del browser le procedure riportate:

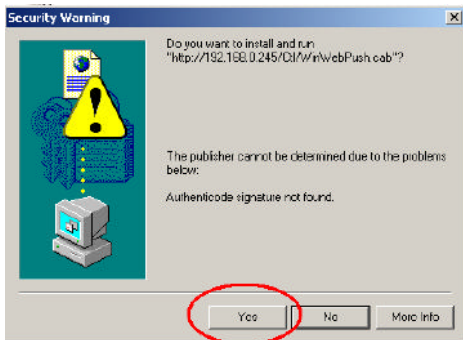
1. Aprire Internet Explorer, sotto "Tools", selezionare "Internet Options".



2. Selezionare "Security" e cliccare su "Custom Level".



Il grafico qui sotto riporta la prima installazione del controllo Active X. Selezionare "Yes" per accettare l'installazione.



Se l'installazione sarà terminata correttamente allora apparirà questa schermata:



2 Funzioni

2.1 Pagina principale

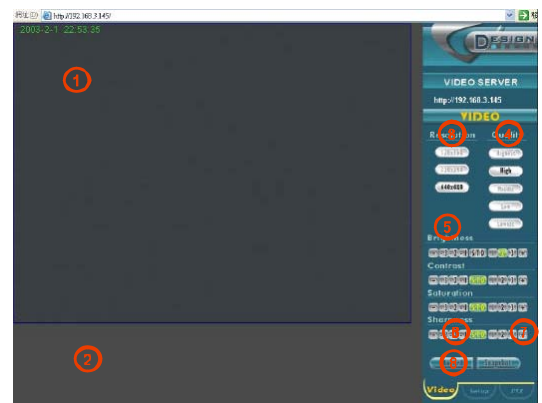
La migliore risoluzione del browser è 1024x768:

2.1.1 Live Display

1. View / Cambiamenti dell'immagine
2. Image Recording / Funzione di registrazione del setup
3. Save Current Pictur As / Salva l'immagine corrente
4. Welcom! Administrator / Display del corrente user name
5. About / Descrizione della versione

2.1.1.1 View

- Resizable: Modificare la grandezza dell'immagine
- Actual Size: L'attuale grandezza dell'immagine



- Status Bar: Rivela lo stato corrente

2.1.1.2 Registrazione dell'immagine

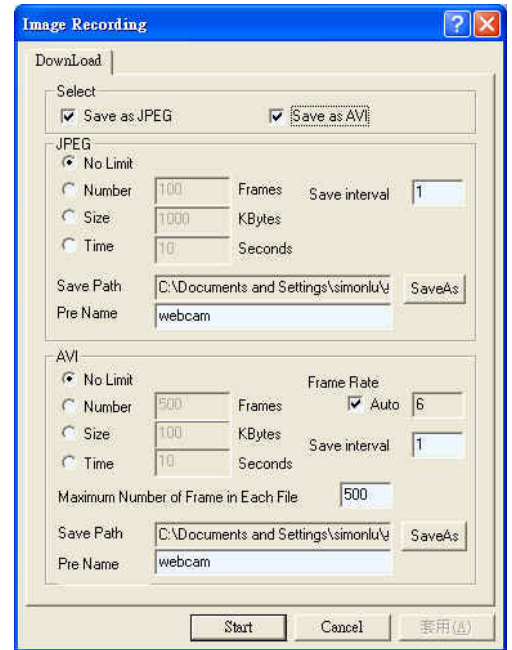
- Save as JPEG: Salva come un file immagine
- Save as AVI: Salva come un file di animazione AVI

2.1.1.2.1 Save as JPEG

- No Limit: Salvataggio senza restrizione dell'immagine.
- Number: L'immagine è salvata a seconda del "number".
- Save interval: L'immagine è salvata a seconda di "1/10 secondi".
- Size: L'immagine è salvata a seconda del "size".
- Time: L'immagine è salvata a seconda del "time".
- Save Path: L'immagine è salvata a seconda del "Save Path".
- Pre Name: L'immagine è salvata a seconda del "Prefix Name".

2.1.1.2.2 Save as AVI

- No Limit: Salvataggio senza restrizione dell'immagine.
- Number: L'immagine è salvata a seconda del "number".
- Size: L'immagine è salvata a seconda del "size".
- Frame Rate: Setta ogni frame per secondo.
- Time: L'immagine è salvata a seconda del "time".
- Maximum Number of Frame in Each File: L'immagine è salvata a seconda del "maximum frame".
- Save Path: L'immagine è salvata a seconda del "Save Path".
- Pre Name: L'immagine è salvata a seconda del "Prefix Name".
- Save interval: L'immagine è salvata a seconda del "Save Interval", millisecondo per unità.



2.1.2 Controllo DVR

Quando il sistema è DVR, il controllo DVR è mostrato dal pannello sottostante:



2.1.3 Risoluzione

- 176x144
- 352x288
- 704x576
- 120x160
- 320x240
- 640x480

NOTA: Le risoluzioni differiscono dal tipo di telecamera utilizzato.

2.1.4 Regolazione della qualità dell'immagine

Fornisce cinque regolazioni della qualità dell'immagine:

- Highest
- High
- Medium
- Low
- Lowest

2.1.5 Luminosità /Contrasto / Saturazione / Acutezza:

- - (Valore minimo)
- STD (Reset del valore)
- + (Valore massimo)

2.1.6 Setup Registrazione

Riferirsi al 2.1.2 Live Display

2.1.7 Snapshot

Premere questo bottone per catturare un'immagine e premere il tasto destro del mouse per salvarla.

2.1.8 Label Selection

- Video: Regolazioni Live
- Setup: Setup Avanzato
- PTZ: Controllo Interfaccia PTZ

2.2 Controllo PTZ

Il controllo PTZ delle telecamere PELCO D e P, può essere effettuato selezionando Setup, poi Configuration, e dare i settaggi necessari sulla pagina dedicata (System).

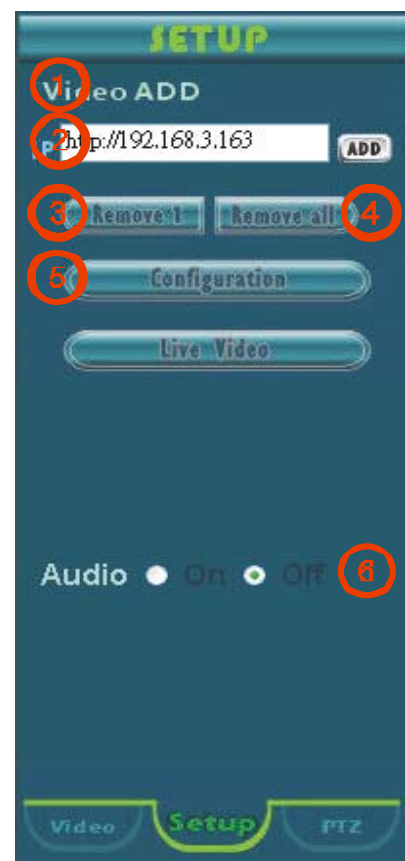
Setup>Configuration>System

Controllo PTZ

1. **PTZ Control Jog:** Controlla i movimenti PTZ.
2. **Zoom:** Controlla la grandezza dell'immagine.
3. **Focus:** Controlla la chiarezza dell'immagine.
4. **Preset:** Seleziona un punto di monitoraggio.
5. **Set:** Inserire un nome, poi cliccare "SET" per salvare.
6. **Go:** Sotto la lista del menu GO, selezionare il Setup del punto di monitoraggio, poi cliccare "GO" per continuare.
7. **AutoPan:** Parte l'auto-pan.

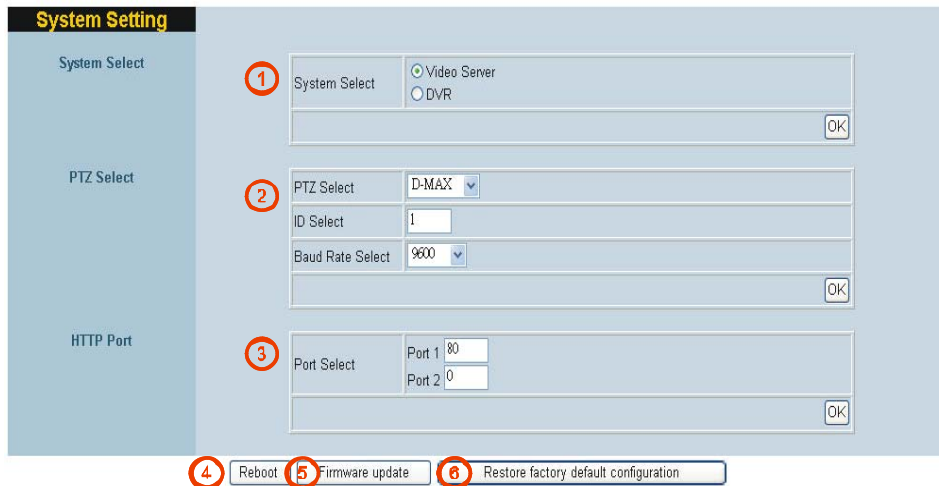
2.3 Setup

1. **Viedo ADD:** Inserire un Indirizzo IP per vedere un altro TVVS52.
2. **Remove 1:** Rimuove il TVVS52 o le telecamere selezionate.
3. **Remove ALL:** Rimuove tutti i TVVS52 o le telecamere.
4. **Configuration:** Setup avanzato.
4. **Live Video:** Ritorna al Live Display.
5. **Audio:** Controllo remoto, selezionare ON/OFF per l'audio.



2.4 Setup avanzato

Solo "Admin" può selezionare "Configuration" (Setup avanzato). Sistema



System Setting

System Select

System Select Video Server DVR

PTZ Select

PTZ Select D-MAX

ID Select 1

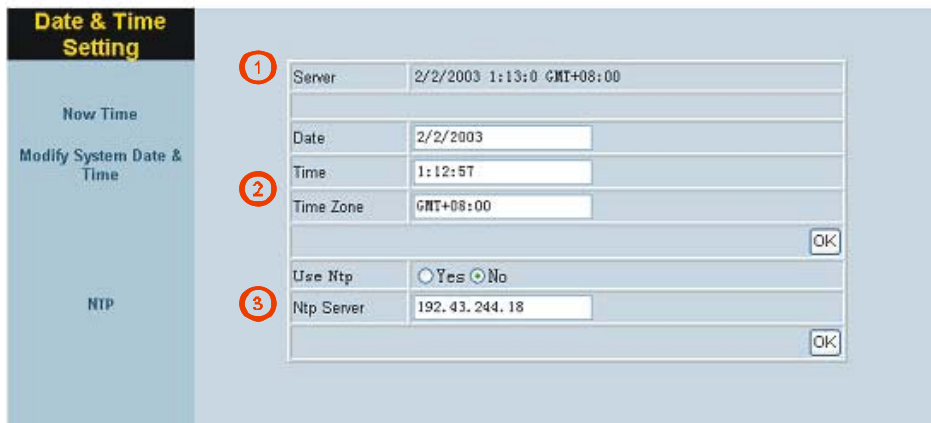
Baud Rate Select 9600

HTTP Port

Port Select Port 1 80 Port 2 0

1. **System Select:** Il TVVS52 supporta il controllo di solo alcuni DVR.
2. **PTZ Select:** PTZ ID e 8 selezioni Baud Rate.
3. **Port Select:** L'indirizzo IP che ripartisce il dispositivo permettere la funzione della Porta, settare la porta e inserire <http://XX.XXX.X.XX:8887>.
Riavviare il TVVS52 dopo che l'operazione sia completata.
4. **Reboot:** Riavvia il TVVS52.
5. **Firmware update:** Aggiorna il firmware.
6. **Restore factory default configuration:** Clicca il bottone "Restore factory default configuration" per ritornare alla programmazione iniziale.

2.4.1 Time



Date & Time Setting

Now Time

Server 2/2/2003 1:13:0 GMT+08:00

Modify System Date & Time

Date 2/2/2003

Time 1:12:57

Time Zone GMT+08:00

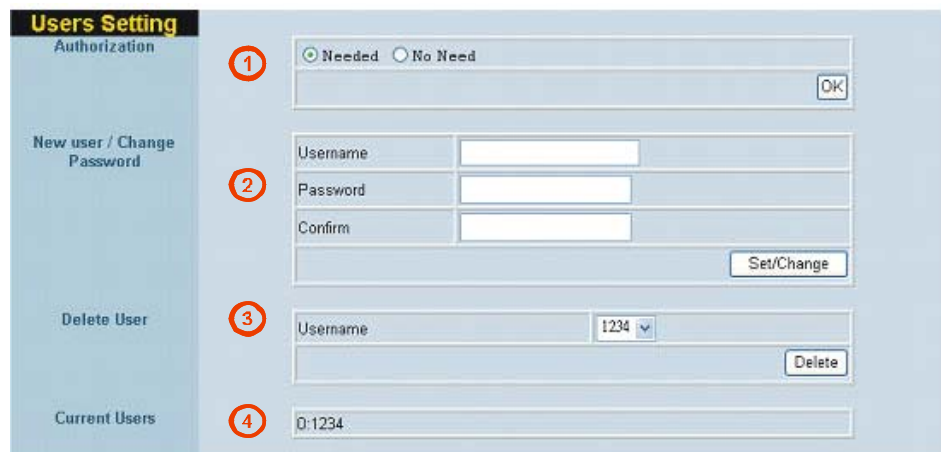
NTP

Use Ntp Yes No

Ntp Server 192.43.244.18

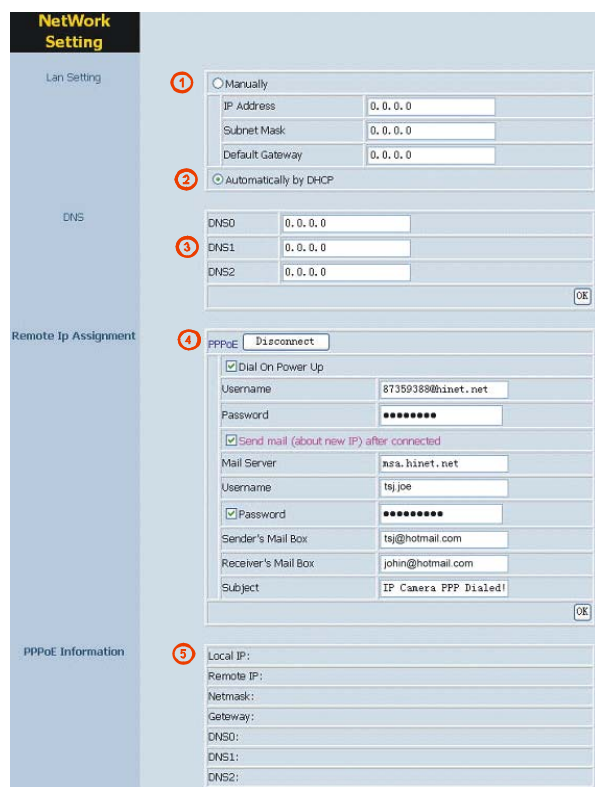
1. **Server:** Visualizzazione della data e dell'orologio.
2. **Modify System Date & Time:** Modifica la data e l'orologio manualmente.
3. **NTP (Network Time Protocol):** Connessione settata di default: 192.43.244.18.

2.4.2 Users



1. **Authorization:** Autorizzazione all'utente "Needed/No Need".
2. **New user / Ch'ange Password:** Inserisce un nuovo utente o modifica la password.
3. **Delete User:** Elimina l'account dell'utente.
4. **Current Users:** Utente corrente.

2.4.3 Network



1. **LAN Setting:** La regolazione degli Indirizzi IP della LAN è la stessa come IPedit.
2. **DHCP:** Selezionare "Automatically by DHCP" per ottenere un Indirizzo IP.
3. **DNS:** Se si utilizza un IP statico, contattare il proprio dialer ISP.
4. **PPPoE:** Se ci si connette usando ADLS, contattare il proprio dialer ISP.
5. Display PPPoE IP Information.

2.4.4 DDNS


1. **DDNS:** Applicare l'Indirizzo IP dinamico, tu devi registrare al Server DDNS: <http://www.dyndns.org>.

Per installare seguire i passaggi riportati:

1. Registrarsi a Server DDNS: <http://www.dyndns.org>
2. Applicare un Domain Name
3. Accedere telefonicamente con il Router ADSL; poi cliccare "Enable" per attivare il proprio UserName.

2.4.5 Allarme


1. **I/O Input Trigger:**

Setup funzione allarme input / output. Seleziona "Disabile" prima selezionare NO o NC.

Relé supporta "Bistable function".

Subject: Inserire la posta del soggetto

2. **Mail Set:** l'allarme può essere comunicato soltanto dal messaggio del testo



DICHIARAZIONE (€) DI CONFORMITA'

SECONDO LE NORME ISO/IEC GUIDA 22 EN 45014

IMPORTATORE: **CIA Trading S.r.l.**

INDIRIZZO: **Via Caserta al Bravo, 218 - 80144 - Napoli - Italia**

MARCHIO UTILIZZATO: 

CODICE DEL PRODOTTO: **TVVS52**

DESCRIZIONE DEL PRODOTTO: **Web Server per TVV5208C e TVV5216C**

Il prodotto sopra descritto risulta conforme ai requisiti prescritti nelle seguenti norme:

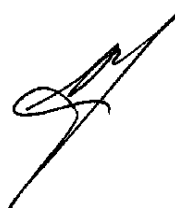
NORMA APPLICATA	TITOLO
EN50130-4	NORMA DI PRODOTTO PER L'IMMUNITA'
EN50081-1 (1992)	NORMA GENERICA DI EMISSIONE Classe della norma generica: domestico, commerciale ed industriale leggero.
EN50082-1 (1992)	NORMA GENERICA DI IMMUNITA' Classe della norma generica: domestico, commerciale ed industriale leggero.

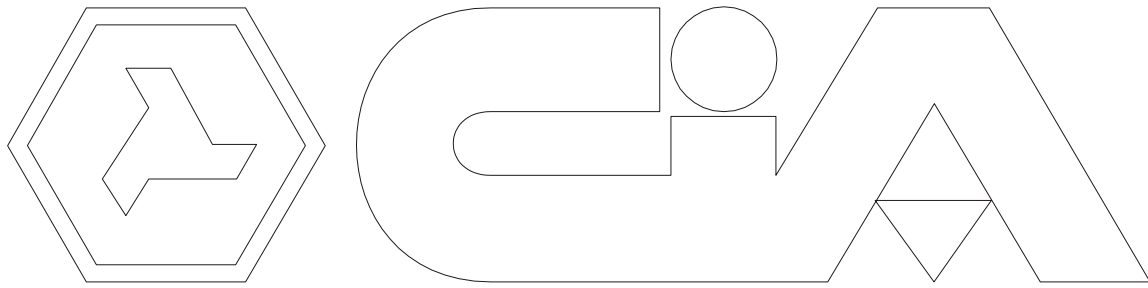
La conformita' e' stata valutata sulla base di prove eseguite su campione e con allestimento che rispecchia la configurazione funzionale prevista per la sua utilizzazione.

Pertanto il prodotto soddisfa i requisiti della direttiva EMC 89/336/CEE e BT 73/23/CEE.

Napoli, 08 Ottobre 2004

L'AMMINISTRATORE DELEGATO

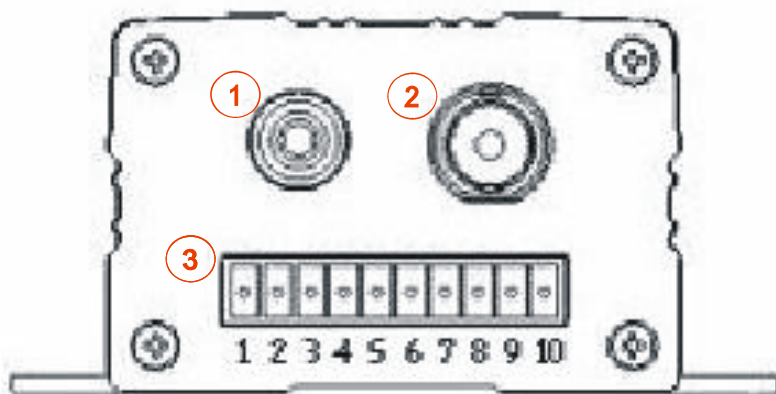




TWS52

User manual

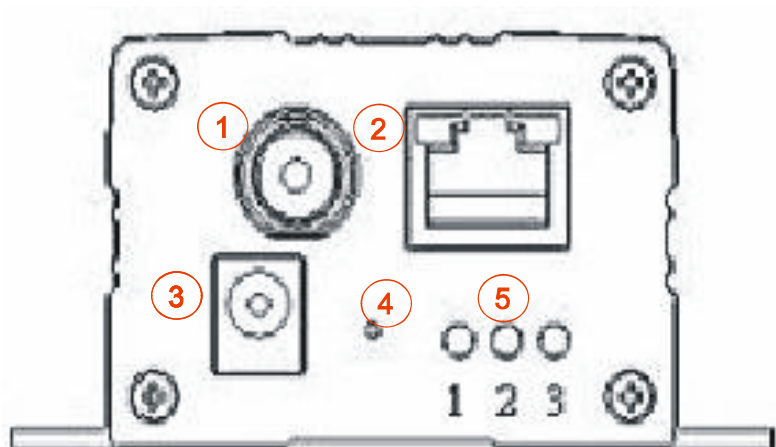
0 Panel Connections (Front)



- 4. AUDIO IN
- 5. VIDEO IN
- 6. I/O TERMINAL BLOCK

1	RS232TX
2	RS232RX
3	GND
4	RS485-
5	RS485+
6	RELAY COM
7	RELAY NA
8	RELAY NC
9	ALARM
10	GND

0.1 Pannello connessioni (Retro)



- 6. VIDEO OUT
- 7. ETHERNET
- 8. POWER JACK (DC 12V)
- 9. RESET
- 10. LED (1 POWER; 2 LINK; 3 ACTIVITY)

1 TVVS52: SETUP

Before installing the Network DVR, you need to first setup an IP Address, connect using cross-over connection, ADSL Modem or LAN Hub, and use IPEdit.exe to setup the Video Server.

Note: Before using PPPoE and DDNS connection method, one must first setup an IP Address (using IPEdit.exe) to enable connection.

1.1 Connect to TVVS52

Three methods for connecting TVVS52:

1. LAN or static IP Connection
2. PPPoE Connection
3. DDNS Connection

1.1.1 Online Connection Using LAN or Static IP

Please refer to 1.1.2.

1.1.2 Online Connection Using ADSL (PPPoE)

Please refer to 2.4.4.

1.1.3 Online Connection Using DDNS

The DDNS service provides the “dynamic” domain name service to dynamic IP users via a cable or ADSL connection. Once you’ve decided to apply this function, please register your domain name at <http://www.dyndns.org> (this website supports register free DDNS service).

1.2 Using IPEdit with DHCP Server DHCP

DHCP will assign an IP Address to TVVS52 when using DHCP connection method. Please follow the correct Gateway, IP Address and Netmask setup when the TVVS52 is without an IP Address allocated by the DHCP server.

1.3 3 Using IPEdit Without DHCP

1. Use IPEdit.exe to find the installed TVVS52
2. The TVVS52 without an IP Address allocated by the DHCP Server will have a default IP

Address of 169.254.1.13.

3. Select the desired TVVS52 on Camera List Window..
4. Click the IP Address and the default configuration will be shown on the right window..
5. Please setup Gateway, IP Address and Netmask value according to your PC network setting value (when network setting value is unknown, under DOS mode enter “IP CONFIG” to access the setting value).

After the “Submit” button is clicked, the IP information of the TVVS52 will be updated..

1.4 Connection

Start the Internet Explorer, enter the IP Address of the TVVS52 into the Address field, such as 192.168.0.31 or click twice on IPEdit list. Before onnection, “User name” and “Password” will be requested:

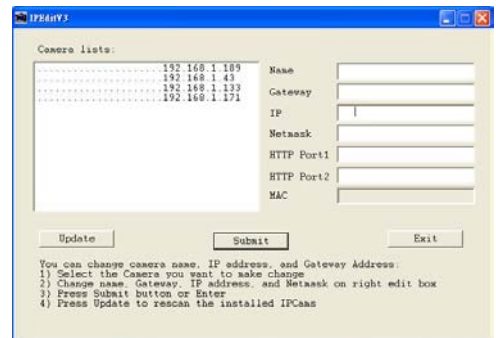
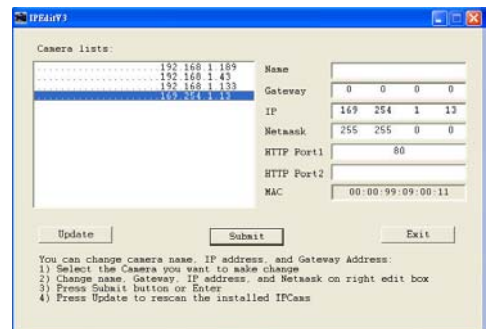
Default User name: admin

Default Password: 1234

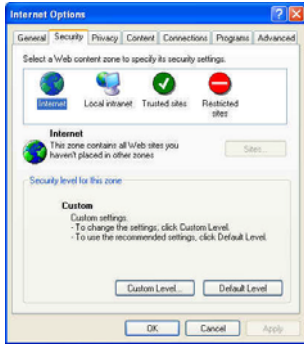
1.5 Install Active X

Before entering remote connection, please install Active X and check your browser setup by following the procedures below:

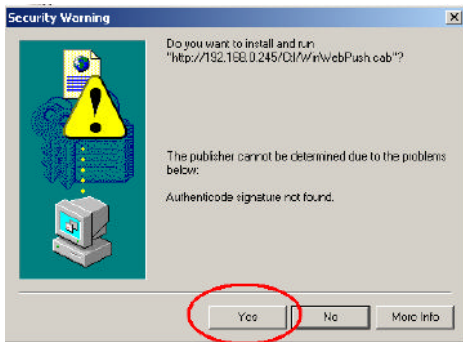
1. Open Internet Explorer under “Tools”, select “Internet Options”.



2. Select "Security", and then press "Custom Level".



The graphic below will be shown when first time installing Active X mode. Please, select "Yes" to accept installation.



Live view will be display ed when installation is successful:



2 Function

2.1 Main Page

Best browsing resolution is 1024x768:

2.1.1 Live Display

6. View / Make changes on image display
7. Image Recording / Record function setup
8. Save Current Pictur As / Save the current image
9. Welcom! Administrator / Display current User name
10. About / Version description

2.1.1.1 View

- Resizable: Adjustable image size.
- Actual Size: The actual image size



- Status Bar: Reveals current status

2.1.1.2 Image recording

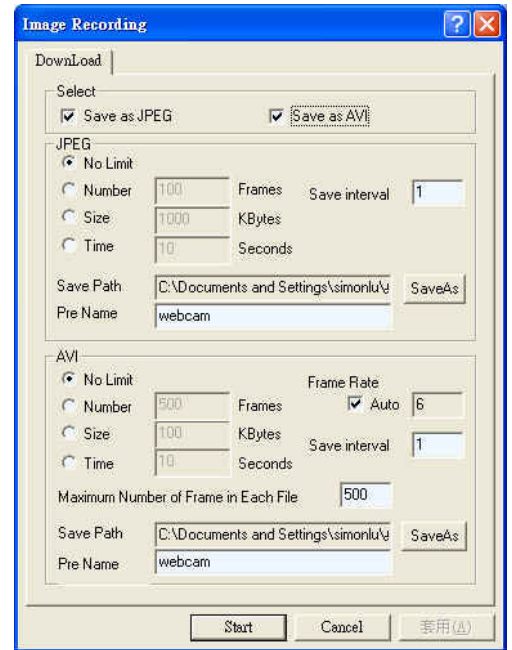
- Save as JPEG: Save as picture file
- Save as AVI: Save as AVI animation file

2.1.1.2.1 Save as JPEG

- No Limit: Unrestricted image storage (continuous).
- Number: Image storage according to "number".
- Save interval: Image storage according to "1/10 second".
- Size: Image storage according to "size".
- Time: Image storage according to "time".
- Save Path: Image storage according to "Save Path".
- Pre Name: Image storage according to "Prefix Name".

2.1.1.2.2 Save as AVI

- No Limit: Unrestricted image storage (continuous).
- Number: Image storage according to "number".
- Size: Image storage according to "size".
- Frame Rate: Setup how frames for second.
- Time: Image storage according to "time".
- Maximum Number of Frame in Each File: Image storage according to "Maximum frame"
- Save Path: Image storage according to "Save Path".
- Pre Name: Image storage according to "Prefix Name".
- Save interval: Image storage according to "Save Interval" millisecond for unit.



2.1.2 DVR Control

When the system is DVR, DVR control is shown by the diagram below



2.1.3 Resolution

- 176x144
- 352x288
- 704x576
- 120x160
- 320x240
- 640x480

NOTE: Resolution may differes according to different camera types.

2.1.4 Quality setting

Provides five image quality settings:

- Highest
- High
- Medium
- Low

- Lowest

2.1.5 Brightness / Contrast / Saturation / Sharpness:

- - (Min value)
- STD (Pre-set value)
- + (Max value)

2.1.6 Setup Registrazione

Please refer to 2.1.2 Live Display

2.1.7 Snapshot

Press this button to capture one live image and press right button to store the image.

2.1.8 Label Selection

- Video: Regolazioni Live Adjustment Selection
- Setup: Advance Setup
- PTZ: PTZ Control Interface

2.2 PTZ Control

Supports PTZ control of PELCO D and P cameras, setup can be made by selecting Setup selection, enter Configuration selection, and make the necessari setup on the System page:

Setup>Configuration>System

PTZ control adjustment

1. **PTZ Control Jog:** Control PTZ movement.
2. **Zoom:** Controls the picture size.
3. **Focus:** Controls the clarity of the image.
4. **Preset:** Select monitoring point.
5. **Set:** Enter a name and click "SET" button to save the setting.
6. **Go:** Under GO menu list, select the monitorino point already setup, then click "GO" to proceed.
7. **AutoPan:** Run auto-pan.

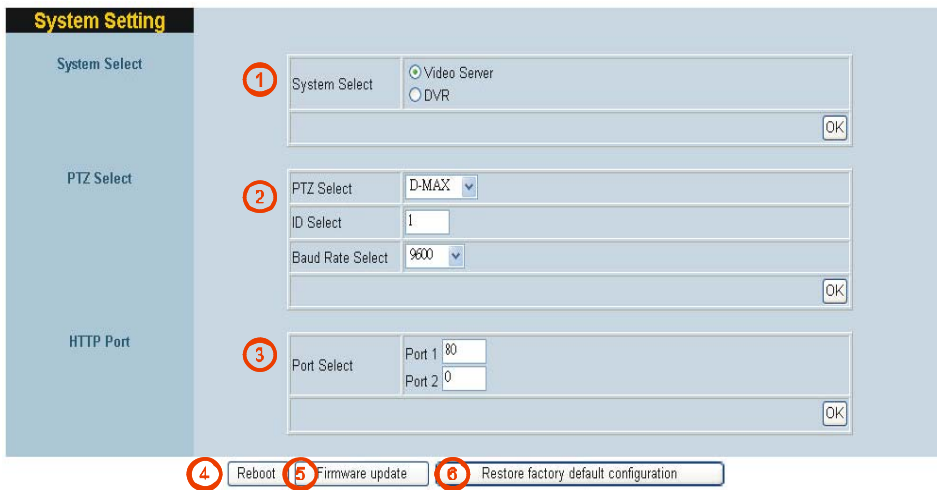
2.3 Setup

1. **Viedo ADD:** Enter an IP to view another TVVS52.
2. **Remove 1:** Remove selected TVVS52 or cameras.
3. **Remove ALL:** Remove all TVVS52 or cameras.
4. **Configuration:** Advance setup.
5. **Live Video:** Return to live display.
6. **Audio:** Remote control, switch ON/OFF for audio.

2.4 Advanced Setup

Only "Admin" can select "Configuration".



2.4.1 System


System Setting

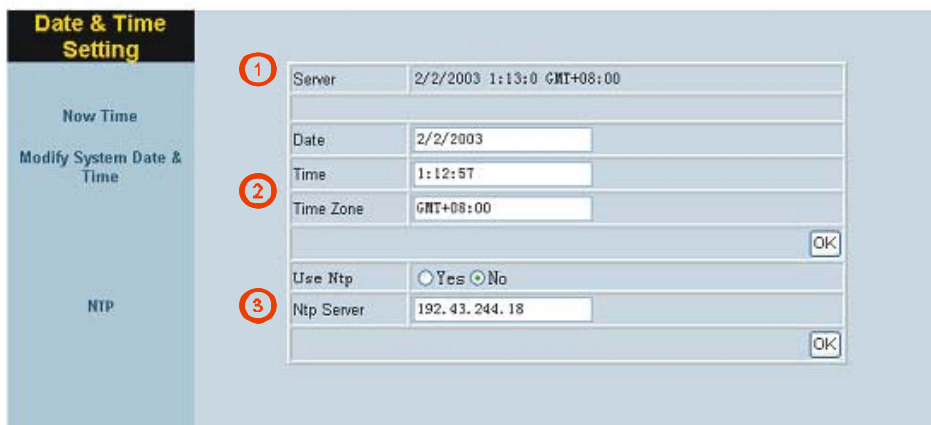
System Select (1) System Select Video Server DVR [OK]

PTZ Select (2) PTZ Select D-MAX
 ID Select 1
 Baud Rate Select 9600 [OK]

HTTP Port (3) Port Select Port 1 80
 Port 2 0 [OK]

(4) Reboot (5) Firmware update (6) Restore factory default configuration

7. **System Select:** II TVVS52 supports control of only certain DVR.
8. **PTZ Select:** PTZ ID e 8 sBaud Rate selection.
9. **Port Select:** IP sharing device enables switching port funciont, setup the port and enter <http://XX.XXX.X.XX:8887>. Please restart the TVVS52 after the setup has been completed.
10. **Reboot:** Restart the TVVS52.
11. **Firmware update:** Updates the firmware.
12. **Restore factory default configuration:** Click “Restore factory default configuration” button to return to factory default settings.

2.4.2 Time


Date & Time Setting

Now Time (1) Server 2/2/2003 1:13:0 GMT+08:00

Modify System Date & Time (2) Date 2/2/2003
 Time 1:12:57
 Time Zone GMT+08:00 [OK]

NTP (3) Use Ntp Yes No
 Ntp Server 192.43.244.18 [OK]

4. **Server:** Display TVVS52 time.
5. **Modify System Date & Time:** Modify time and date manually.
6. **NTP (Network Time Protocol):** Pre-set connection: 192.43.244.18.

2.4.3 Users

- 5. **Authorization:** User authorization setting “Needed/No Need”.
- 6. **New user / Ch’ange Password:** Add user or ch’ange password.
- 7. **Delete User:** Dolete user account.
- 8. **Current Users:** Currently registered users.

2.4.4 Network


- 6. **LAN Setting:** LAN IP Address setting is th same as IPedit.
- 7. **DHCP:** Select item “Automatically by DHCP” to gain an IP Address.
- 8. **DNS:** Fixed IP users needs to setup an IP Address, please contact your ISP dealer.
- 9. **PPPoE:** Connecting using ADSL, please contact your local ISP dealer. Select item “Send mail (about new IP) after connected”, mail will automatically be sent when connected to the ISP (as shown below).
- 10. Display PPPoE IP Information.

2.4.5 DDNS


1. **DDNS:** To apply dynamic IP Address, you may register at DDNS Server: <http://www.dyndns.org>.

To setup follow the steps below:

1. Register at DDNS Server: <http://www.dyndns.org>
2. Apply Domain Name.
3. Dial-up using ADSL Router: click "Enable" button, then input your User name, Password and Domain Name.

2.4.6 Alarm


3. **I/O Input Trigger:**

Setup alarm input / output. Select "Disable" before selecting NO or NC.

Relay supports "Bistable function".

Subject: Enter mail subject.

4. **Mail Set:** Alarm may only be notified by text message.



DECLARATION OF CONFORMITY

ACCORDING TO THE NORMS ISO/IEC GUIDE 22 EN 45014

IMPORTER: **CIA Trading S.r.l.**

ADDRESS: **Via Caserta al Bravo, 218 - 80144 - Napoli - Italia**

TRADE MARK: 

PRODUCT CODE: **TVVS52**

DESCRIPTION OF THE PRODUCT: **Web Server for TVV5208C and TVV5216C**

The described product over turns out in compliance with requirement prescribed in the following norms:

STIND SPECIFICATION	TITLE
EN50130-4	NORM OF PRODUCT FOR THE IMMUNITY
EN50081-1 (1992)	GENERIC NORM OF EMISSION Class of the generic norm: domestic, trades and industrial.
EN50082-1 (1992)	GENERIC NORM OF IMMUNITY Class of the generic norm: domestic, trades and industrial.

The conformity e' be estimated on the base of tests executed on champion and with preparation that rispecchia the configuration works previewed them for its use.

Therefore the product satisfies requirement of the directive EMC 89/336/CEE e BT 73/23/CEE.

Napoli, 08 October 2004

GENERAL EXECUTIVE MANAGER

