



**Software IRAS**  
**per**  
**VIDEOREGISTRATORE DIGITALE**  
**CON GESTIONE LAN**  
4 CANALI / 9 CANALI / 16 CANALI (NTSC/PAL)



**MANUALE D'USO**

Leggere attentamente prima dell' utilizzo.  
Conservare il manuale per riferimenti futuri.

# Sommario

Capitolo 1 — Panoramica .....	1
1.1 In questo manuale .....	1
1.2 Panoramica.....	1
1.3 Caratteristiche di RAS .....	1
1.4 Informazioni sul prodotto .....	2
Capitolo 2 — Installazione e Funzionamento .....	3
2.1 Procedure di installazione .....	3
2.2 Procedure di funzionamento .....	4
Capitolo 3 — RAS Admin.....	5
3.1 Descrizione .....	5
3.2 Funzioni del RAS Admin.....	6
Capitolo 4 — RAS Watch.....	19
4.1 Descrizione .....	19
4.2 Funzioni del RAS Watch.....	20
Capitolo 5 —RAS Search .....	25
5.1 Descrizione .....	25
5.2 Ricerca Time-Lapse .....	25
5.3 Ricerca per eventi.....	26
5.4 Altre funzioni.....	29
Appendice – Archivio con Player incorporato .....	33

# Capitolo1 — Panoramica

## 1.1 In questo manuale

Questo manuale descrive le procedure per il funzionamento del software (RAS) del Remote Administration System destinato al videoregistratore digitale (DVR).

## 1.2 Panoramica

Il RAS consiste di un RAS Admin, un RAS Watch ed un RAS Search.

- RAS Admin: Programma principale di amministrazione
- RAS Watch: Programma di sorveglianza a distanza
- RAS Search: Programma di ricerca a distanza

Ogni programma può essere selezionato dalla barra applicazioni di Windows o dai 3 pulsanti del Programma GUI.

## 1.3 Caratteristiche del RAS

Il programma RAS è il software integrato che controlla il sistema di gestione, il monitoraggio video e la riproduzione delle immagini di vari DVR remoti. Il RAS presenta le seguenti caratteristiche:

- Controlla e riporta lo stato del DVR al sito remoto
- Notifica la rilevazione di eventi alle postazioni remote
- Visualizza a distanza le immagini della telecamera
- Ricerca le immagini registrate Time-lapse e per eventi
- Aggiorna il software e programma il sistema

## **1.4 Informazioni sul prodotto**

### **Componenti del prodotto**

- Manuale d'uso (Questo documento)
- Dischetti d'installazione

### **Requisiti del sistema**

- Sistema operativo: Microsoft Windows 98, Microsoft Windows ME, o Microsoft Windows 2000
- CPU: Intel Pentium II (Celeron) 266MHz o superiore
- RAM: 64MB o superiore
- VGA: AGP, Video RAM 8MB o superiore (800x600 o superiore)

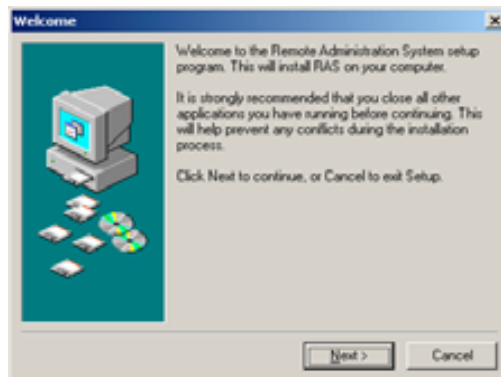
# Capitolo 2 — Installazione e Funzionamento

## 2.1 Procedure d'installazione

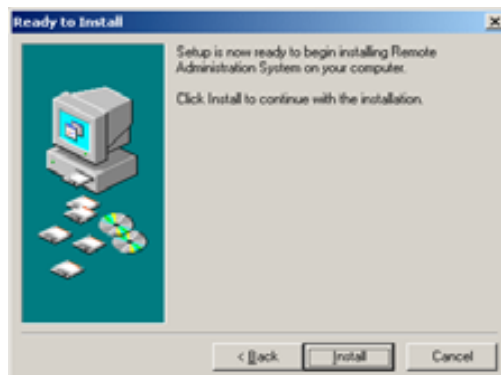
**ATTENZIONE:** Se si è già installata una versione precedente del software RAS sul proprio computer, è necessario dapprima disinstallare la vecchia versione.

**NOTE:** Dal menu Start di Windows vai su Impostazioni e poi su Pannello di Controllo. Doppio click su Schermo, e nella scheda Screen Saver attivare la finestra di dialogo Impostazioni di Risparmio Energetico. Seleziona *Mai* per disattivare la sospensione monitor e hard disk.

1. Inserisci il primo dei tre dischetti d'installazione.
2. Esegui il file Setup.exe.
3. Quando appare la seguente finestra di dialogo, clicca Next.



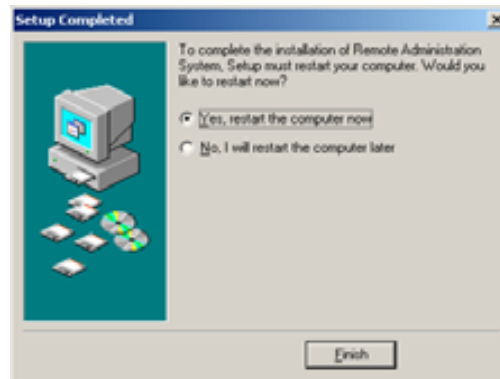
4. Clicca Install.




5. Segui le istruzioni per inserire il secondo ed il terzo dischetto d'installazione come richiesto.



6. Seleziona Yes, restart the computer now, e poi clicca Finish per lasciare che il sistema riparta. Ciò completa l'installazione.




## 2.2 Procedure di Funzionamento

Dopo l'installazione del software RAS, troverai l'icona  IRAS Server sul desktop. Esegui il programma RAS con un doppio click sull'icona.

Apparirà la finestra del RAS Admin, il programma di amministrazione principale. Per attivare uno degli altri programmi usa la barra di applicazioni di Windows o i seguenti tre pulsanti.



Le icone rappresentano RAS Admin, RAS Watch, and RAS Search a partire da sinistra come mostrato. Per uscire e chiudere il programma RAS, clicca .

# Capitolo 3 — RAS Admin

## 3.1 Descrizione







Il Ras Admin, il principale software di amministrazione RAS, assolve le funzioni di controllare lo status del sistema permettendone la visualizzazione e la ricerca di event log e system log, e consente la programmazione del DVR remoto. L'interfaccia grafica del Ras Admin è mostrata in figura e la descrizione di ogni area è riportata qui di seguito.



- Lista del Sito Remoto: Mostra la lista dei siti remoti registrati in RAS Admin.
- Pulsante Programmazione Locale: Consente la programmazione del RAS Admin.
- Pulsante eventi di sistema: Mostra gli eventi di sistema.
- Pulsanti di funzione: Pulsante Connect, pulsanti dei programmi Watch e Search, Programmazione, Eventi di Sistema e pulsanti di Eventi per un sito remoto.
- Pulsante Close: Chiude il programma RAS.
- Status Window: Mostra lo status del DVR remoto connesso (rivelazione eventi, uscita allarme, controllo sistema, periodo registrazione ed informazione versione).
- Pulsanti di azioni programmate: Pulsanti di Programmazione azioni programmate e di visualizzazione eventi.
- Informazioni sulle azioni programmate di Window: Mostra le informazioni sulle attuali azioni programmate.
- Pulsanti di Eventi di Emergenza: Eventi di Emergenza e programmi Watch e Search.

- **Lista degli eventi d’Emergenza:** Mostra gli eventi richiamati da un sito remoto individuale (solo con connessione LAN). Segue la descrizione delle icone degli eventi ed il loro significato:

Site	Event	Date/Time
Remote Site2	CAM6	2002-06-18 12:40:12
Remote Site2	CAM7	2002-06-18 12:40:12
Remote Site2	CAM6	2002-06-18 12:40:12
Remote Site2	Alarm In 15	2002-06-18 12:40:03
Remote Site2	Alarm In 14	2002-06-18 12:40:03
Remote Site2	Alarm In 13	2002-06-18 12:40:03

-  : Evento Normale
-  : Evento d’Emergenza (programmato per essere reso noto al DVR remoto)
-  : Rilevazione Movimento
-  : Perdita del segnale Video
-  : Ingresso Allarme
-  : Text In

**NOTA:** La Notifica Eventi per il Text In può non essere supportata, ciò dipende dalle specifiche del DVR.

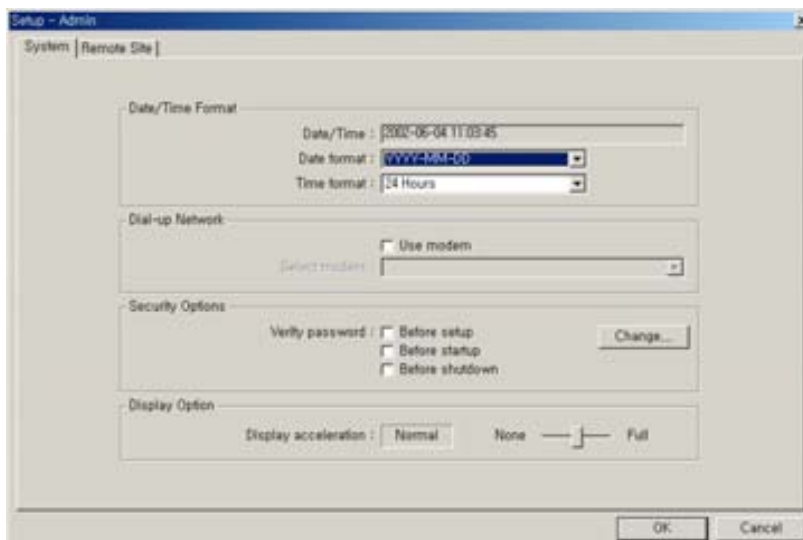
## 3.2 Funzioni del RAS Admin

### Pulsante di Programmazione Locale

Da avvio alla programmazione per il funzionamento del sistema e per la configurazione del sito remoto.

#### ↳ **Sistema**

Programma il formato data/ora per il RAS, le informazioni della connessione al modem per l’accesso remoto, la password del sistema, e le opzioni del display

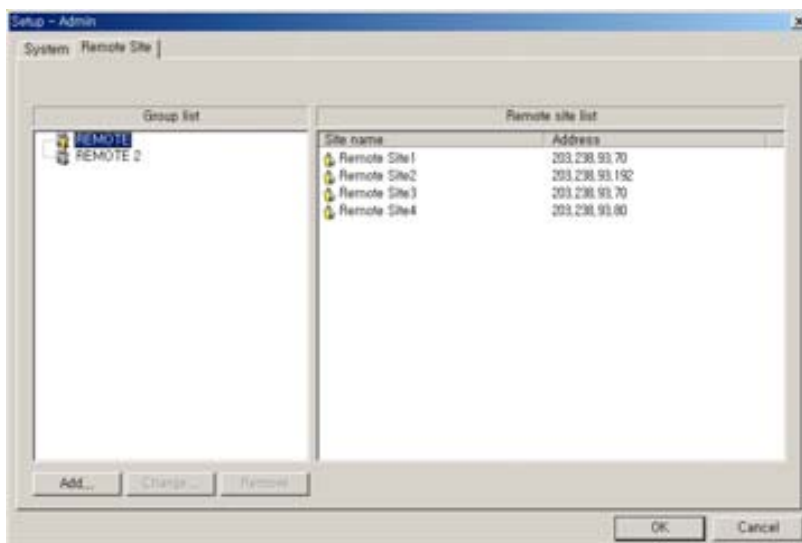


- **Date/Time Format:** Programma il formato data/ora.
- **Dial-up Network:** Seleziona **Use modem** se vuoi utilizzare un modem interno oppure un modem esterno per l'accesso remoto.
- **Security Options:** Programma se la password deve essere richiesta prima del **setup**, prima dell'avvio del RAS o prima della sua chiusura. Clicca il pulsante **Change** per cambiare la password. La password può essere composta da massimo otto lettere dell'alfabeto.
- **Display Option:** Programma l'accelerazione della scheda video.
  - **None:** Non usare l'accelerazione.
  - **Normal:** Usare l'accelerazione (DirectX).
  - **Full:** Usare l'accelerazione (DirectX Video Memory).

**NOTA: L'immagine può non essere visualizzata correttamente, ciò dipende dalle specifiche del tuo PC. In questo caso, diminuire il livello dall'opzione display.**

### ↳ **Sito Remoto**

Configura la lista connessioni per l'accesso remoto.



- **Add:** Clicca il pulsante **Add** ed inserisci le informazioni del sito remoto da registrare. Inserisci il nome del sito e l'indirizzo IP del sito remoto (oppure il numero telefonico del modem per la connessione telefonica). Se hai inserito un ID utente ed una password per l'accesso al sito remoto, il sito può essere connesso automaticamente senza inserire la password.

**NOTA: Possono essere inseriti massimo 32 caratteri per il nome del sito e per il numero di telefono e massimo otto per la password.**



**NOTA: La finestra del User ID può essere disabilitata, ciò dipende dalla versione del software RAS.**

Per una pratica gestione di più siti remoti si suggerisce di assegnarli ad un Gruppo. Clicca il pulsante Add per creare un nuovo gruppo. Apparirà la finestra di dialogo di Add Group. Inserisci un nome del gruppo da creare e poi clicca il pulsante OK.



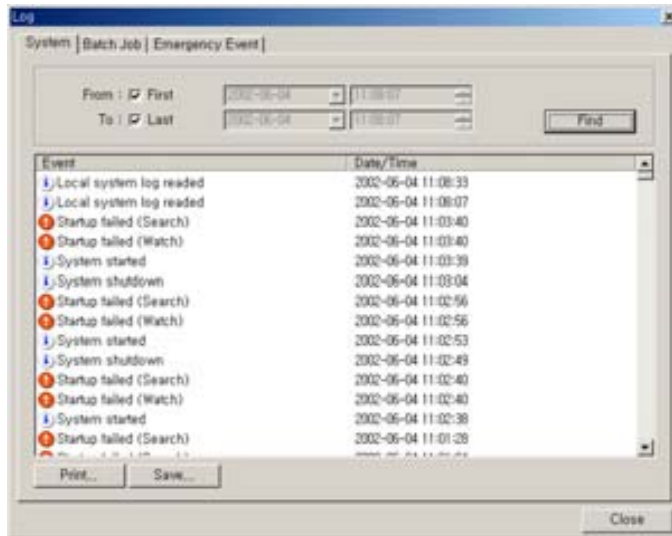
- **Change:** Seleziona il gruppo o il sito da cambiare e clicca il pulsante Change. Cambia le informazioni del sito.
- **Remove:** Seleziona il gruppo o il sito da rimuovere e poi clicca il pulsante Remove.

## Pulsante di Eventi di Sistema

Mostra informazioni sugli eventi di sistema, sugli eventi programmati e sugli eventi d'emergenza secondo i criteri di ricerca immessi.

### ↳ Sistema

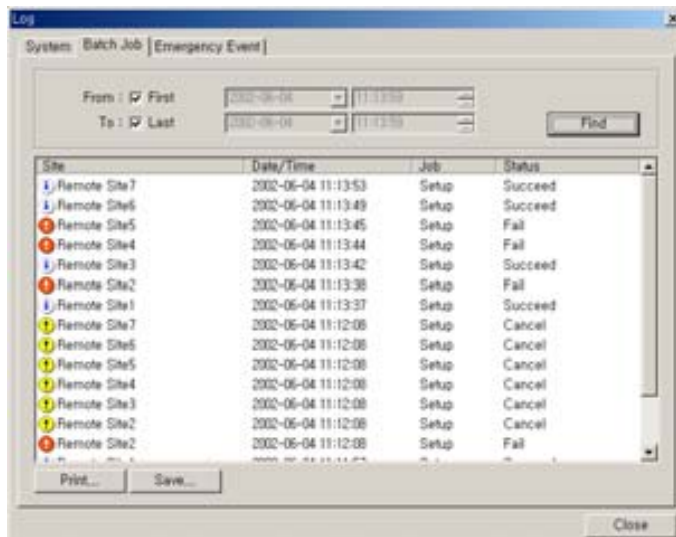
Mostra le informazioni degli eventi di sistema del RAS. Se l'utente programma il periodo di interesse e clicca il pulsante Find, le entrate degli eventi di sistema all'interno del periodo sono mostrate nella lista.



- **From:** Se questa finestra è bloccata, cerca nel primo evento di sistema. Se vuoi specificare una data/ora di inizio, rimuovi un blocco e poi programma la data/ora desiderata.
- **To:** Se questa finestra è bloccata, cerca fino all'ultimo evento di sistema. Se vuoi specificare una data/ora di fine, rimuovi un blocco e poi programma la data/ora desiderata.
- **Find:** Mostra l'entrata dell'evento di sistema all'interno del periodo impostato.
- **Save:** Salva l'informazione dell'evento al file di testo.
- **Print:** Stampa l'informazione di sistema in uscita.
- **Close:** Chiude la finestra di dialogo del LOG.

### ∪ Batch Job Log

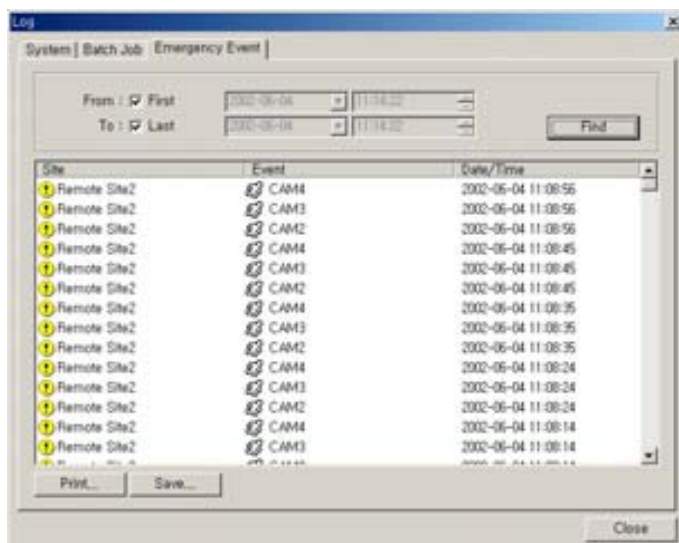
Mostra le informazioni di **batch job log** del RAS. Se l'utente programma il periodo di interesse e clicca il pulsante **Find**, le entrate degli batch job eventi di sistema all'interno del periodo sono mostrate nella lista.



- **From:** Se questa finestra è bloccata, cerca nel primo evento di sistema. Se vuoi specificare una data/ora di inizio, rimuovi un blocco e poi programma la data/ora desiderata.
- **To:** Se questa finestra è bloccata, cerca fino all'ultimo evento di sistema. Se vuoi specificare una data/ora di fine, rimuovi un blocco e poi programma la data/ora desiderata.
- **Find:** Mostra l'entrata dell'evento di sistema all'interno del periodo preimpostato.
- **Save:** Salva l'informazione dell'evento al file di testo.
- **Print:** Stampa l'informazione di sistema in uscita.
- **Close:** Chiude la finestra di dialogo del Log.

### ↳ **Dettaglio degli Eventi di Emergenza (Emergency Event Log)**

Visualizza le informazioni di eventi di emergenza inviati direttamente dal sito remoto. Se l'utente inserisce il periodo di interesse e clicca il pulsante **Find**, viene visualizzato il dettaglio di tutti gli eventi di emergenza che si sono verificati nel periodo indicato.



- **From:** Se questa finestra è bloccata, cerca nel primo evento di sistema. Se vuoi specificare una data/ora di inizio, rimuovi un blocco e poi programma la data/ora desiderata.
- **To:** Se questa finestra è bloccata, cerca fino all'ultimo evento di sistema. Se vuoi specificare una data/ora di fine, rimuovi un blocco e poi programma la data/ora desiderata.
- **Find:** Mostra l'entrata dell'evento di sistema all'interno del periodo preimpostato.
- **Save:** Salva l'informazione dell'evento al file di testo.
- **Print:** Stampa l'informazione di sistema in uscita.
- **Close:** Chiude la finestra di dialogo del Log.

## Pulsanti delle Funzioni

### ↳ Pulsante di connessione

Seleziona il sito che vuoi connettere dalla lista dei siti remoti, poi clicca il pulsante **Connect** per iniziare la connessione (se richiesto) e visualizzare lo status di sistema del sistema connesso. Se vuoi connettere un altro sito, disconnetti dal sistema connesso correntemente per realizzare una nuova connessione cliccando sul pulsante **Connect**.

### Pulsanti Watch/Search /

Avvia i programmi RAS Watch o RAS Search. Seleziona il sito dalla lista dei Siti Remoti, poi clicca i pulsanti **Watch** o **Search** per attivare i programmi. Il sito prescelto sarà connesso direttamente.

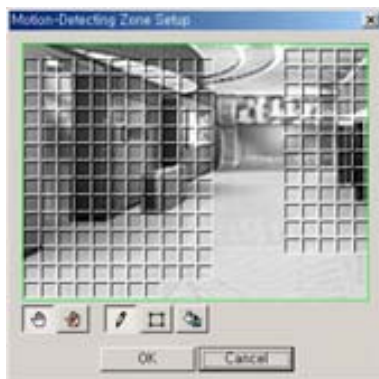
**NOTA:** Cliccando un pulsante **Watch** o **Search** quando nessun sito è stato selezionato dalla lista dei Siti Remoti, verrà attivato solo il programma senza la connessione ad un sito.

### ↳ Pulsante Setup

Permette di cambiare la programmazione del DVR remoto.

**NOTA:** Fare riferimento al manuale del TVDR4, TVDR9 o TVDR16H per i dettagli relativi alla programmazione del DVR.


Qui di seguito è mostrata la finestra di dialogo *Motion-Detecting Zone Setup* per la programmazione dell'area sensibile nel DVR remoto:



 : Attiva l'area per la rilevazione del movimento.

 : Disattiva l'area per la rilevazione del movimento.

 : Utilizza il mouse per selezionare i blocchi per la rilevazione del movimento.


 : Seleziona un rettangolo di blocchi per la rilevazione del movimento.

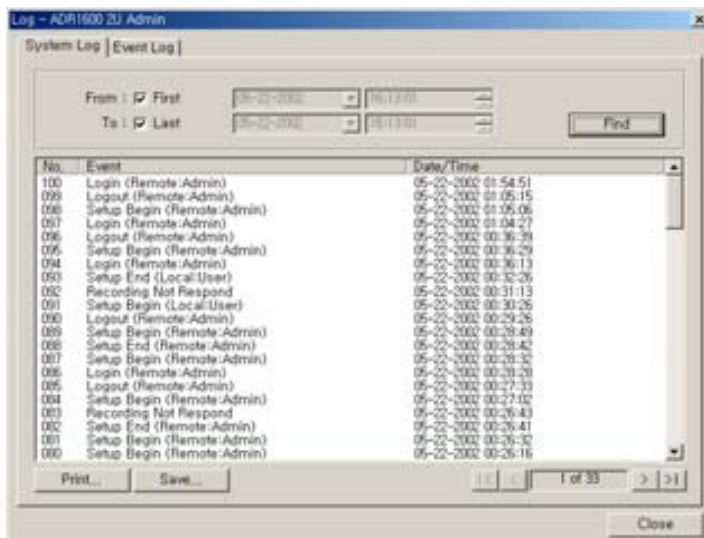
 : Seleziona tutti i blocchi per la rilevazione del movimento.





**NOTA:** Prima, selezionare l'area di rilevazione movimento tramite i pulsanti  e . Quindi seleziona l'area da aggiungere o da rimuovere tramite gli altri tre strumenti.

**ATTENZIONE:** Quando si utilizza un modem per la connessione remota, la connessione corrente del RAS Watch sarà disconnessa se si avvia la programmazione del motion-detecting zone. Dopo aver programmato la rilevazione movimento, sarà necessario riconnettersi nuovamente al sito.


### Pulsante di Eventi di Sistema

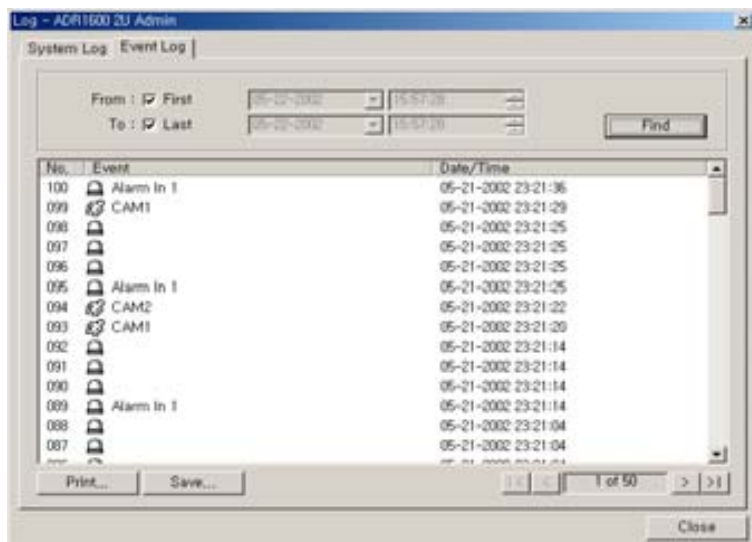
Mostra le informazioni degli eventi di sistema del DVR remoto. Se l'utente programma il periodo di interesse e clicca il pulsante Find, le entrate degli eventi di sistema all'interno del periodo sono mostrate nella lista. Può essere mostrato un totale di 100 risultati nella lista quindi clicca il pulsante  (Next) per visualizzare ulteriori risultati.




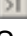


- **From:** Se questa finestra è bloccata, cerca nel primo evento di sistema. Se vuoi specificare una data/ora di inizio, rimuovi un blocco e poi programma la data/ora desiderata.
- **To:** Se questa finestra è bloccata, cerca fino all'ultimo evento di sistema. Se vuoi specificare una data/ora di fine, rimuovi un blocco e poi programma la data/ora desiderata.
- **Find:** Mostra l'entrata dell'evento di sistema all'interno del periodo preimpostato
-  (First): Vai alla prima pagina delle ricerche effettuate.
-  (Previous): Vai alla pagina precedente.
-  (Next): Vai alla pagina successiva.
-  (Last): Vai all'ultima pagina delle ricerche effettuate.
- **Save:** Salva l'informazione dell'evento in un file di testo.
- **Print:** Stampa l'informazione dell'evento.
- **Close:** Chiude la finestra di dialogo del LOG.

## Pulsante Eventi

Mostra le informazioni degli eventi di sistema del DVR remoto. Se l'utente programma il periodo di interesse e clicca il pulsante Find, le entrate degli eventi di sistema all'interno del periodo sono mostrate nella lista. Può essere mostrato un totale di 100 risultati nella lista, quindi clicca il pulsante  (Next) per visualizzare ulteriori risultati.








- **From:** Se questa finestra è bloccata, cerca nel primo evento di sistema. Se vuoi specificare una data/ora di inizio, rimuovi un blocco e poi programma la data/ora desiderata.
- **To:** Se questa finestra è bloccata, cerca fino all'ultimo evento di sistema. Se vuoi specificare una data/ora di fine, rimuovi un blocco e poi programma la data/ora desiderata.
- **Find:** Mostra l'entrata dell'evento di sistema all'interno del periodo preimpostato
-  (First): Vai alla prima pagina delle ricerche effettuate.
-  (Previous): Vai alla pagina precedente.
-  (Next): Vai alla pagina successiva.
-  (Last): Vai all'ultima pagina delle ricerche effettuate.
- **Save:** Salva l'informazione dell'evento in un file di testo.
- **Print:** Stampa l'informazione dell'evento.
- **Close:** Chiude la finestra di dialogo del Log.

## Status Window per Siti Remoti

### ↳ **Eventi**

Mostra gli eventi rilevati dal rilevatore di movimento interno o dal sensore esterno. Lo stato di visualizzazione dell'evento di rilevazione continuerà durante il tempo di ritardo impostato nella registrazione su evento allarme. Le icone di ogni status sono mostrate qui di seguito:

Rilevazione Eventi:    (Rilevazione Movimento su Rilevatore e Sensore)


No Event Detection:   

Event Off:   

### ↳ **Uscita Allarme**

Mostra lo stato delle uscite allarme.

Alarm Out: 

No Alarm Out: 

### ↳ **System Check**

Mostra lo stato di funzionamento della telecamera, allarme e registrazione del DVR remoto. Le icone di ogni status sono riportate qui di seguito:

Normale:    (Telecamera, Allarme, Registrazione)

Irregolare:   

System Check Off:   

### ↳ **Periodo di Registrazione**

Mostra il periodo di registrazione. Le parentesi poste vicino alle informazioni del periodo di registrazione mostrano la modalità di funzionamento del DVR remoto (Record or Playback).

**NOTA: Se il DVR remoto è in modalità di playback, tutte le icone si spengono.**

### ↳ **Version**

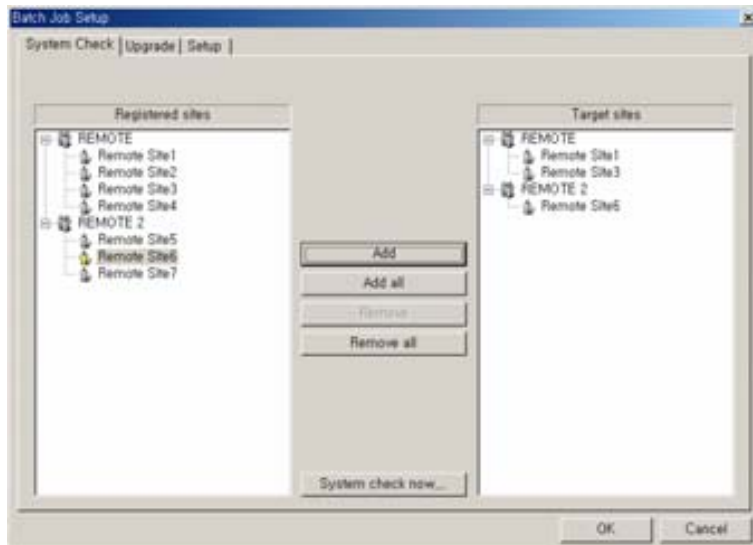
Visualizza le informazioni della versione hardware (primi 2 caratteri) e software (ultimi 2 caratteri) version information.

## Pulsante di programmazione Batch Job

Programma il batch job del controllo di sistema, remote upgrade, e programmazione remota per vari siti remoti.

### ↳ **Controllo Sistema**

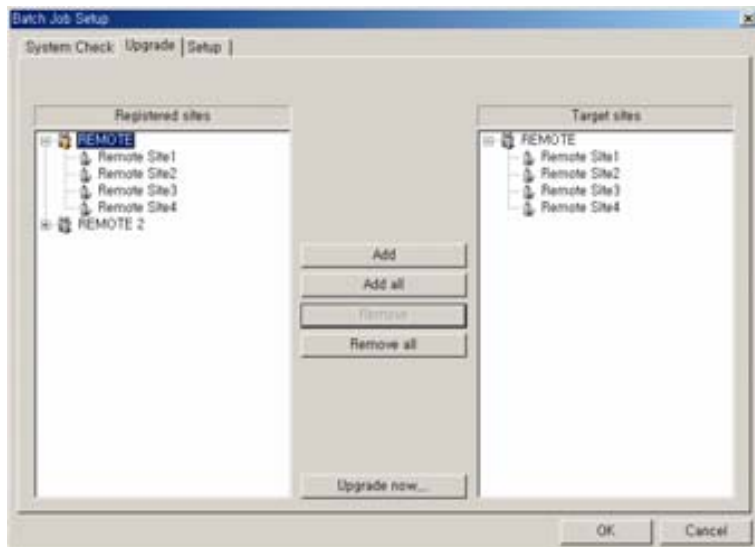
Set up the system check job for remote sites. First, select the remote site to check from the **Registered sites** field, and add it to the **Target sites** field by clicking the **Add** button. Then, click the **System check now** button to initiate the system check job for target remote sites.



- **Add:** Aggiunge i siti selezionati in **Registered sites** alla lista **Target sites**.
- **Add all:** Aggiunge tutti i siti del **Registered sites** al **Target sites**.
- **Remove:** Rimuove i siti selezionati dal **Target sites**.
- **Remove all:** Rimuove tutti i siti dal **Target sites**.
- **System check now:** Checks the system(s) on the target remote site(s).

### ↳ **Upgrade**

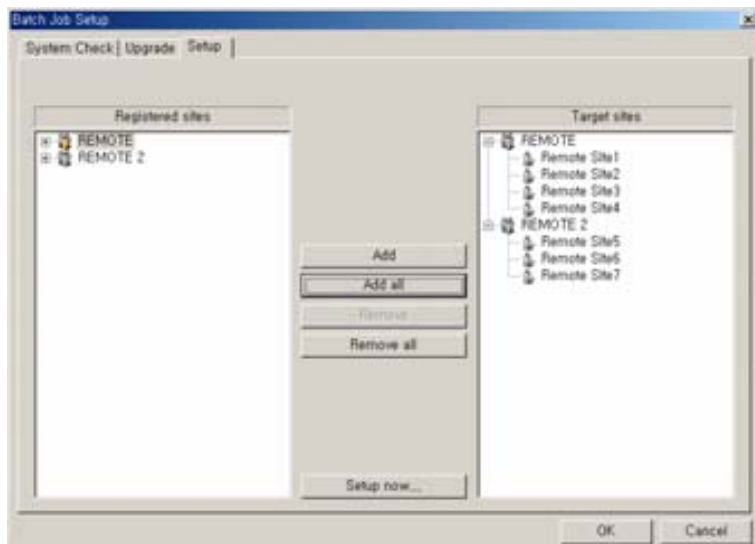
Set up the remote upgrade job for remote sites. First, select the remote site to upgrade from the **Registered sites** field, and add it to the **Target sites** field by clicking the **Add** button. Then, click the **Upgrade now** button to initiate the remote upgrade job for target remote sites.



- Add: Aggiunge i siti selezionati in Registered sites alla lista Target sites.
- Add all: Aggiunge tutti i siti del Registered sites al Target sites.
- Remove: Rimuove i siti selezionati dal Target sites.
- Remove all: Rimuove tutti i siti dal Target sites.
- Upgrade now: Upgrades the software on the target remote site(s).

### U Setup

Set up the remote setup job for remote sites. Seleziona prima il sito remoto da programmare dal Registered sites ed aggiungilo al Target sites cliccando il pulsante Add. Clicca poi il pulsante Setup now per iniziare the remote setup job for target remote sites.



- **Add:** Aggiunge i siti selezionati in **Registered sites** alla lista **Target sites**.
- **Add all:** Aggiunge tutti i siti del **Registered sites** al **Target sites**.
- **Remove:** Rimuove i siti selezionati dal **Target sites**.
- **Remove all:** Rimuove tutti i siti dal **Target sites**.
- **Setup now:** Sets up the target remote site(s).



# Capitolo 4 — RAS Watch

## 4.1 Descrizione

Il RAS Watch è il più potente e flessibile software di sorveglianza remota, che fornisce una funzione di controllo remoto per filmati video in real-time sia da un singolo sito che da più siti. In più, quando si verificano eventi presso i siti remoti, il RAS Watch visualizza gli eventi, e permette agli utenti di accedere al sito remoto e di effettuare direttamente la ricerca delle immagini associate all'evento. Di seguito è mostrata l'interfaccia utente e la descrizione di ogni sua area.



- Monitor Screen: Visualizza le immagini della telecamera selezionata.

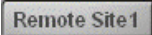
**NOTE: E' visualizzato *Playback* sullo schermo quando il TVDR remoto è in modalità *playback* (ed il settaggio in programmazione è in modalità *Simplex*), e *No Video* quando il TVDR remoto non ha segnali video collegati.**

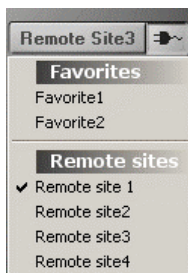
- Close Button: Chiude il programma RAS Watch.
- Remote Sites Button: Seleziona i siti remoti a cui è possibile connettersi.
- Connection Button: Abilita la connessione al sito remoto.

- **Image Adjust Button:** Consente la regolazione delle immagini visualizzate (contrasto, luminosità, saturazione, and nitidezza).
- **PTZ Control:** Controlla il brandeggio e lo zoom di una telecamera del sito remoto.
- **Camera Buttons:** Seleziona la telecamera da visualizzare.
- **Screen Mode Buttons:** Permette di selezionare la visualizzazione di una singola telecamera, di un quad, 3x3 o 4x4.
- **Utility Buttons:** Abilita le diverse utilità del programma RAS Watch.
- **Event List:** Visualizza il dettaglio degli eventi di un remoto TVDR.

## 4.2 Funzioni del RAS Watch

### Siti Remoti / Pulsanti di Connessione

**Selecting remote sites**  Clicca il pulsante Remote Sites per visualizzare la lista dei Favorites e dei Remote sites validi, poi seleziona il sito da connettere e connetti il sito cliccando sul pulsante Connection.



### Connecting the site

Clicca il pulsante **Connection** per iniziare la connessione in rete dal sito remoto selezionato. Se non è stata registrata la password nel RAS Admin, apparirà la seguente finestra di dialogo Login. Inserisci la password del DVR remoto.

**NOTA:** Nel caso in cui la connessione al DVR remoto non richieda la password, seleziona l'opzione *No password* quando registri un sito remoto nel RAS Admin.



## Pulsanti Telecamera ...

Seleziona la telecamera da visualizzare dal sito remoto.

## Pulsanti Modalità di Visualizzazione ...

Per selezionare la modalità di visualizzazione, clicca uno dei quattro pulsanti.

### ↳ **Modalità a tutto schermo**

Per visualizzare un'immagine specifica a tutto schermo, posiziona il cursore su quell'immagine e clicca il pulsante sinistro del mouse.

### ↳ **Ritorno alla precedente modalità di visualizzazione**

Per tornare alla precedente modalità di visualizzazione, clicca il pulsante sinistro del mouse nella schermata intera.

## Utility Buttons

### ↳ **Auto Connection**

Quando questo pulsante è selezionato, When this button is depressed (selected), any event detected at the remote site will result in the auto connection to a remote monitoring location (also running the RAS software).

**NOTA: I pulsanti *Auto Sequencing* e *Setup* non possono essere selezionati mentre l'auto connessione è attivata.**

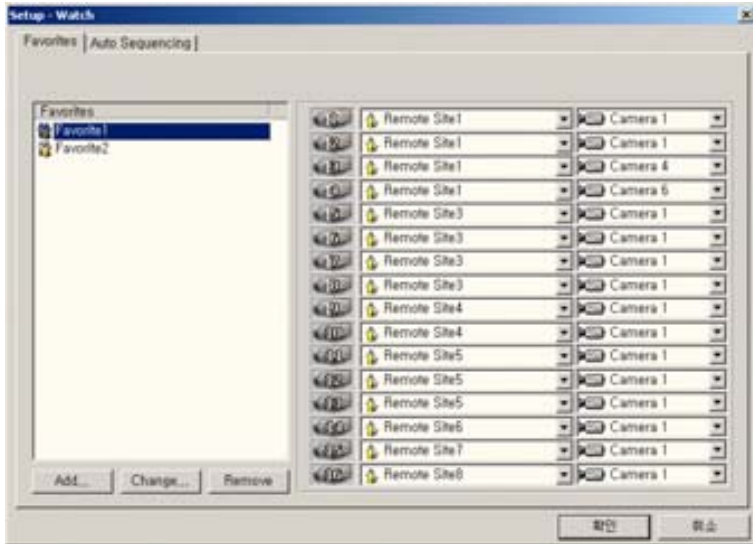
### Auto Sequencing

When this button is depressed (selected), the RAS connects to the registered sites sequentially allowing the connection of more than one remote site.

**NOTA: I pulsanti *Auto Connection* e *Setup* non possono essere selezionati mentre l' auto sequencing è attivato.**

### ↳ **Setup**

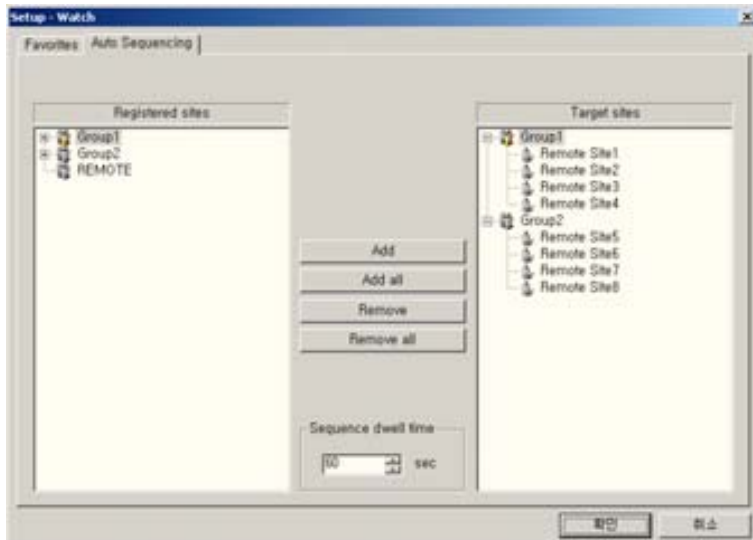
Esegue la programmazione del RAS Watch. Il pulsante **Setup** è disabilitato quando il RAS Watch è connesso al sito remoto. Disconnetti tutte le connessioni correnti e poi clicca il pulsante **Setup** per visualizzare la seguente finestra di dialogo **Setup - Watch**. Programma i Favorites e le informazioni dell' Auto Sequencing.



The Favorites is the user-defined connection list that combines more than one remote site, so multiple sites can be monitored at the same time with a single connection to the target Favorite. Add a new Favorite, and then assign the location and name to each. Up to 16 cameras can be monitored when each camera is assigned to the different location.

- Add: Aggiungi un nuovo Favorite.
- Change: Cambia il nome di un Favorite selezionato.
- Remove: Rimuovi un Favorite selezionato.

**NOTA: La lista dei Favorites non è valida con le connessioni al modem.**



- Add: Aggiungi il sito selezionato nei Registered site al Target site.
- Add all: Aggiungi tutti i siti del Registered site nel Target site.
- Remove: Rimuovi il sito selezionato dal Target site.
- Remove all: Rimuovi tutti i siti dal Target site.
- Sequence dwell time: Specifica la sequenza tempo di sosta per ogni connessione.

**NOTA: L' Auto sequencing non è valido con le connessioni al modem.**

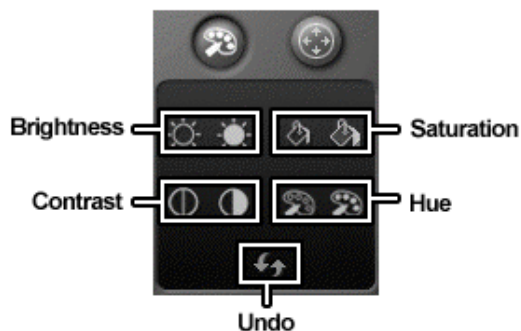
## Pulsante di Regolazione Immagine

### ↳ Luminosità/Contrasto/Saturazione/Colore

Regola la luminosità, il contrasto, la saturazione ed il colore cliccando le icone. Cliccando l'icona Undo cancelli l'immagine regolata e ristabilisci l' immagine originale.

**NOTA: E' importante che le immagini siano regolate adeguatamente. Non si possono effettuare regolazioni su immagini registrate.**

**NOTA: Questa funzione potrebbe non essere supportata, ciò dipende dalle specifiche del DVR remoto.**



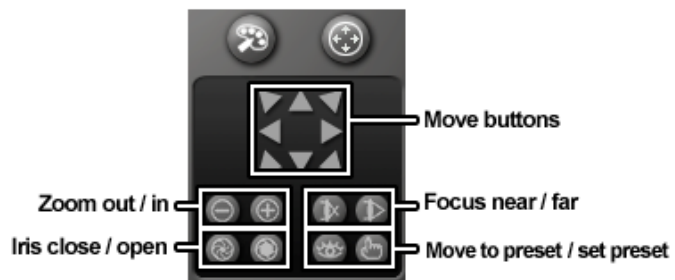
**NOTA: Solo l' administrator può regolare l'immagine dal sito remoto.**

## PTZ Control

### ↳ Pan/Tilt/Zoom

Seleziona la telecamerae PTZ del sito remoto e controlla pan, tilt e zoom.

**NOTA: Questa funzione potrebbe non essere supportata, ciò dipende dalle specifiche del DVR remoto.**



**NOTA: Solo l' administrator può effettuare il controllo PTZ dal sito remoto.**

# Capitolo 5 — RAS Search



## 5.1 Descrizione

Il RAS Search è un software di ricerca remota che ricerca le immagini registrate sul DVR remoto e riproduce le immagini trovate. Effettua ricerche time-lapse, per eventi e funzioni riproduzione; il RAS Search assolve a funzioni ulteriori quali zoom dell'immagine, interpolazione dell'immagine, salvataggio file e stampa file. Le caratteristiche del programma RAS Search sono riportate qui di seguito:


- Ricerca Time-lapse e per eventi
- Riepilogo delle registrazioni
- Zoom
- Miglioramento dell'immagine
- Salvataggio immagine corrente
- Stampa immagine corrente

La funzione di ricerca del RAS Search è divisa in due modalità: time-lapse e per eventi. La ricerca Time-lapse procede tramite inserimento di data e ora ed è seguita dalla riproduzione delle immagini trovate. La ricerca per Eventi è un processo attraverso cui il sistema ricerca a partire da condizioni specifiche e riproduce le immagini associate a tali eventi. Queste due modalità differiscono nella configurazione dello schermo e nel metodo di ricerca.



L'impostazione di base del RAS Search è la modalità di ricerca time-lapse. La modalità di ricerca utilizzata per ultima viene selezionata automaticamente nella ricerca successiva.

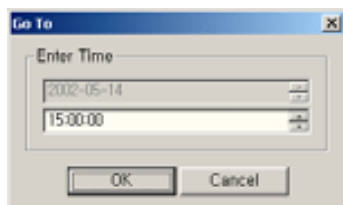
Per ricercare e visualizzare delle immagini registrate, l'utente dovrà innanzitutto selezionare un sito remoto per l'accesso. Clicca il pulsante **Remote Sites** per visualizzare la lista registered in RAS Admin, e poi clicca il pulsante  (**Connect**) per connetterti al sito selezionato. Clicca nuovamente il pulsante  per disconnettere la connessione corrente.

## 5.2 Ricerca Time-Lapse



In modalità time-lapse il sistema ricerca le immagini registrate tramite l'inserimento di un orario e riproduce le immagini trovate. La ricerca time-lapse comincia selezionando una data dal calendario. Le date per le quali esiste una registrazione sono mostrate a caratteri bianchi luminosi. When first entering the time-lapse search, the newest recorded date will be selected (highlighted in yellow) in the calendar. Clicca il pulsante  (**Reload**) button to reload the date information. Recorded information available from the selected date is shown on the recording status table. The recorded data are displayed by time (in hour segments). A yellow line indicates the selected time (in hour segments) that will be played back. Go to a specific hour by clicking the mouse on the desired hour segment. Video images will be played back starting with the first image captured within the one-hour segment.



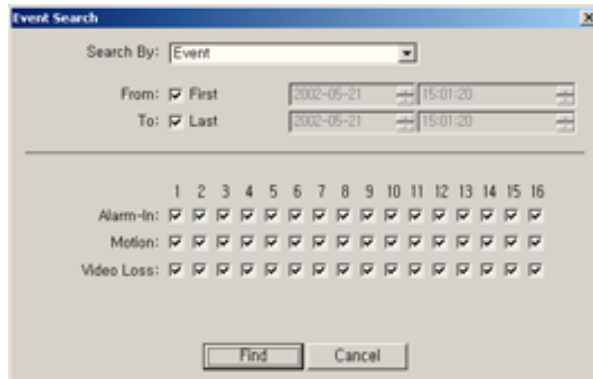
Per visualizzare l'immagine di un orario specifico, clicca il pulsante  Go To. Quest'azione mostrerà la seguente finestra di dialogo Go To. L'intervallo di tempo inserito è compresa nel giorno corrente. Se vuoi visualizzare l'immagine di un'altra data, seleziona dapprima la data dal calendario e poi clicca il pulsante .



## 5.3 Ricerca Eventi

Clicca l'icona  (Event) collocata dopo l'icona (Time-lapse)  sul calendario per entrare in modalità eventi come mostrato per la modalità time-lapse. Clicca l'icona time-lapse per tornare alla modalità time-lapse. In modalità eventi, l'utente può cercare eventi associati a specifiche condizioni da lui stesso predefinite. First, click the **Query** button below the event icon, and set up the search condition in the **Event Search** dialog box. When loading the event search for the first time, this **Event Search** dialog box appears automatically. Search modes by Event and Camera are provided.

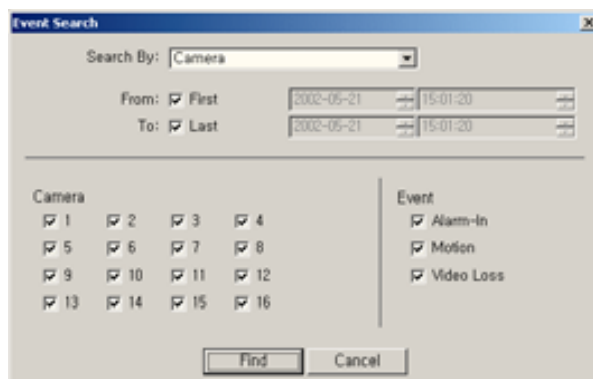
Usando il metodo Search By Event l'utente può ricercare i risultati della rilevazione del target event selezionando il target event come condizione di ricerca.



- **Search By:** Seleziona Event come un'opzione di ricerca.
- **From:** Se questa finestra è bloccata, cerca a partire dalla prima data registrata. Se vuoi una specifica data/ora di inizio, rimuovi un blocco e poi programma la data/ora desiderata.
- **To:** Se questa finestra è bloccata, cerca a partire dall'ultima data registrata. Se vuoi una specifica data/ora di fine, rimuovi un blocco e poi programma la data/ora desiderata.
- **Alarm-In, Motion, Video Loss, Text-In:** Select target channel(s) of each event-triggered device (Search by Event only).

**NOTE: When selecting *Text-In* as an event option, search text-in events that have the identical value to any preset specific transaction number on the remote DVR. Otherwise, search all text-in events when the TR field is empty.**

Using Search By Camera method, the user can search for the event results of the target camera(s) associated with optional event(s), and also search for more specific results by selecting the event(s) type.



- **Search By:** Seleziona Camera come opzione di ricerca.
- **From:** Se questa finestra è bloccata, cerca a partire dalla prima data registrata. Se vuoi una specifica data/ora di inizio, rimuovi un blocco e poi programma la data/ora desiderata.
- **To:** Se questa finestra è bloccata, cerca a partire dall' ultima data registrata. Se vuoi una specifica data/ora di fine, rimuovi un blocco e poi programma la data/ora desiderata.
- **Camera/Event:** Select target camera channel(s) associated with each event, and select event option(s).

**NOTA:** Le informazioni del metodo di ricerca nella finestra di dialogo **Event Search** possono variare con le specifiche del DVR remoto.

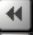

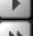
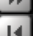
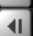

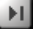

Programma il criterio di ricerca per eventi nella finestra di dialogo Event Search. Seleziona il primo metodo di ricerca e clicca il pulsante Find dopo aver inserito il periodo e le altre condizioni di ricerca relative a questo metodo. Il risultato sarà mostrato nella lista degli eventi collocata nella finestra principale della ricerca per eventi.



Se selezioni l'evento target nella lista, i dati registrati associati a quell'evento saranno mostrati nella finestra principale del monitor. Le immagini potranno essere riprodotte usando i pulsanti play back. Sarà possibile visualizzare nella lista eventi in un momento dato, un totale di 100 risultati. Clicca il pulsante **Query Next** per visualizzare i risultati successivi.

## 5.4 Altre Funzioni

### Funzioni di Riproduzione

- : Fast Backward Play
- : Stop
- : Play
- : Fast Forward Play
- : Go to the First Image
- : Go to the Previous Image
- : Go to the Next Image
- : Go to the Last Image

### Divisione Schermo

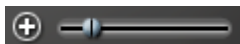


Il RAS Search ha la funzione di riproduzione a più quadranti. The available multi-screen formats are single-screen, quad, 3x3, and 4x4.

### Miglioramento Immagine

Allows enhancements to be made to played back images.

#### Zoom In/Out



Enlarges a specific part of the image up to five times using a control slider. The user can electronically pan and tilt within the enlarged image by dragging the image using a mouse.

**NOTA: Zoom In/Out funziona solo in modalità a tutto schermo.**

#### Luminosità



Cambia la luminosità dell'immagine corrente usando la barra di controllo.

**NOTA: Il controllo della luminosità funziona solo in modalità a tutto schermo.**



### ↳ **Blur/Sharpen**

Sfocatura /Messa a fuoco.

### ↳ **Equalize**

Equalizzazione.

### ↳ **Interpolation**

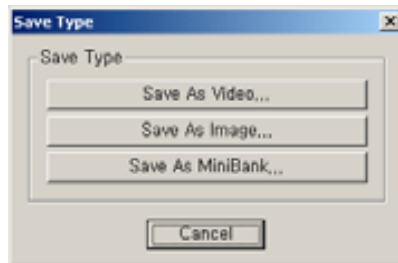
Riduce le imprecisioni che intervengono quando si utilizza la funzione zoom.

**NOTA: L'Interpolazione funziona solo con l'immagine allargata.**

### ↳ **Revert**

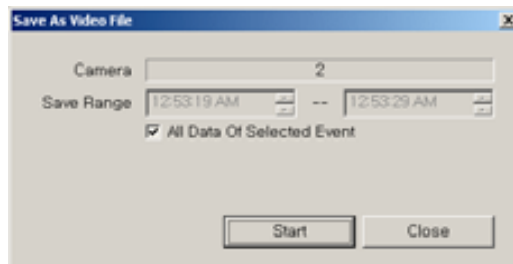
Ristabilisce l'immagine originale.

## Salva



### ↳ **Salva come Video**

Salva i video clip dei dati registrati in formato file AVI.



Seleziona dapprima l'intervallo di tempo che vuoi salvare da **Save Range**. Se desideri salvare tutti i dati registrati di quell'evento seleziona in event list, place a check in the **All Data Of Selected Event** box. (This check box is visible in the **Event mode** only.) Clicca il pulsante **Start** and then set the file name and the video compression codec.

#### ↳ **Salva come Immagine**

Salva l'immagine corrente in un formato file bitmap o JPEG.

#### ↳ **Salva come Archivio**

Salva i video clip dei dati registrati in un formato file .exe.



Seleziona il numero della telecamera della quale vuoi salvare il video da **Camera**, poi programma l'intervallo di tempo che desideri salvare da **Save Range**. Clicca il pulsante **Start** e seleziona un **Save in**, inserisci un **File name** e seleziona un **Save as type (.exe)** per il video che stai salvando. Quindi clicca il pulsante **Save**.

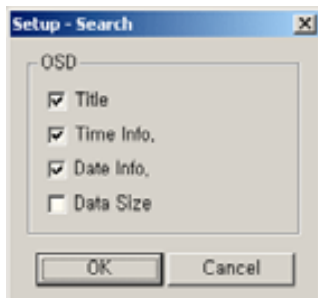
**NOTA: In modalità *Event Search* potresti non essere abilitato ad usare questa funzione. Inoltre questa funzione potrebbe non essere supportata, ciò dipende dalle specifiche del DVR remoto.**

#### **Print**

Stampa l'immagine corrente.

#### **Setup**

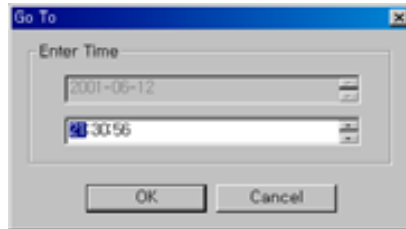
Programma le opzioni di visualizzazione schermo (OSD).



**NOTA:** Le opzioni OSD possono variare con le specifiche del DVR remoto.

## **Go To Date/Time**

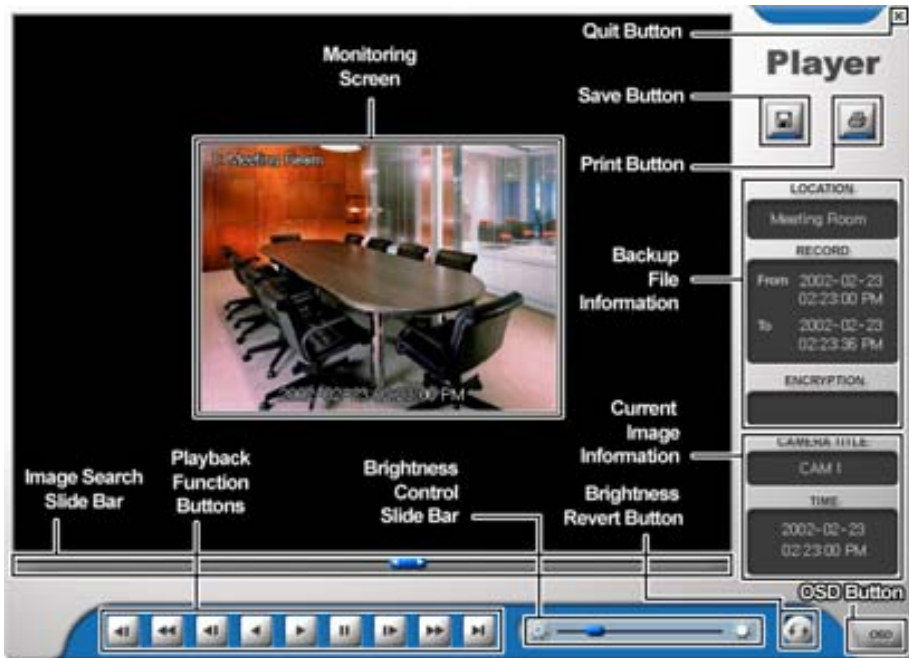
Vai direttamente ad una data o ad un orario specifico usando la finestra di dialogo Go To.



# Appendice — Archivio con Player incorporato

Non è necessario installare nessun software speciale sul proprio pc per rivedere i video salvati come archivio. The backup file contiene il programma Player. Fai doppio click sul file target backup per far partire il programma Player.

**NOTA:** Si consiglia di utilizzare per il programma Player un pc che abbia almeno 800MHz Pentium III. Se il tuo CPU è più lento, i file di archivio registrati alla massima velocità e con un alta qualità delle immagini, potrebbero essere riprodotti lentamente.



The Monitoring Screen displays the backed up images. Clicking the right mouse button on the images switches the screen size between 320x240 and 640x480.

Cliccando il pulsante Quit si esce dal programma Player.

Clicca il pulsante Save per salvare l'immagine corrente con un formato file bitmap sull'hard disk locale o su un floppy.

Clicca il pulsante Print per stampare l'immagine corrente su una stampante connessa al tuo computer.

La finestra **Backup File Information** mostra le informazioni riguardanti il file backup. **Location** mostra la descrizione del sito del DVR dove il backup è stato fatto. **Record** mostra l'intervallo di tempo del file video backup file. **Encryption** displays whether the backup file has been tampered with. **Normal** means the file has not been tampered with, **Wrong** means the system has detected tampering, and **Unknown** means the user cancelled the encryption check.

La finestra **Current Image Information** mostra le informazioni circa l'immagine corrente. **Camera Title** mostra il nome della telecamera dell'immagine corrente e **Time** mostra la data e l'orario in cui l'immagine è stata registrata.

L'**Image Search Slide Bar** mostra la corrente posizione di riproduzione. L'utente può muoversi verso un'altra immagine cliccando con il mouse e facendolo slittare sulla barra di scorrimento.

I **Playback Function Buttons** includono il backward veloce, play, pause, forward veloce, il ritorno alla prima immagine, il ritorno a quella precedente, la selezione di quella seguente o dell'ultima.

La **Brightness Control Slide Bar** modifica la luminosità del backup delle immagini cliccando con il mouse e facendo slittare il cursore sulla barra di scorrimento. Il cambio di luminosità di un dato momento può essere effettuato utilizzando i pulsanti freccia situati alla fine di ogni barra.

Il **Brightness Revert Button** ristabilisce l'immagine originale.

Cliccando sull'**OSD (On-Screen Display) Button** modifichi le opzioni OSD. Le informazioni OSD includono il posizionamento delle telecamere e la data/ora.