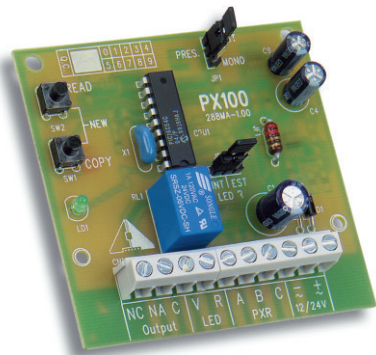


- Codifica a 32 bit (4294967296 combinazioni).
- Generazione RANDOM del codice.
- Codifica delle chiavi semplificata.
- Funzionamento monostabile / bistabile / uomo presente.
- Controllo esterno dei LED dell'inseritore.
- Possibilità di collegare max 2 lettori in parallelo.
- Tensione nominale di alimentazione: 13Vcc $\pm 5\%$
- Assorbimento min/max: 40/80mA
- Uscita contatti relè: C/NC/NA
- Portata contatti relè: 24V 1A
- Distanza massima di collegamento lettori: 100mt
- Dimensioni: 70x72mm



DESCRIZIONE

PX100 è un sistema di comando a chiave di prossimità con tecnologia a microprocessore che sostituisce, alla obsoleta chiave elettronica "a contatti", le nuove chiavi PX e PXX dotate di trasponder con memoria EEprom autoprogrammabile e codice a 32 bit a generazione casuale.

L'assenza di contatti soggetti ad usura rappresenta una valida innovazione nel controllo di sistemi di sicurezza o di sistemi di automazione, garantendo sicurezza, affidabilità e soprattutto una lunga durata e una valida soluzione nelle applicazioni di uso intensivo; il tutto con una notevole facilità sia di montaggio che di gestione.

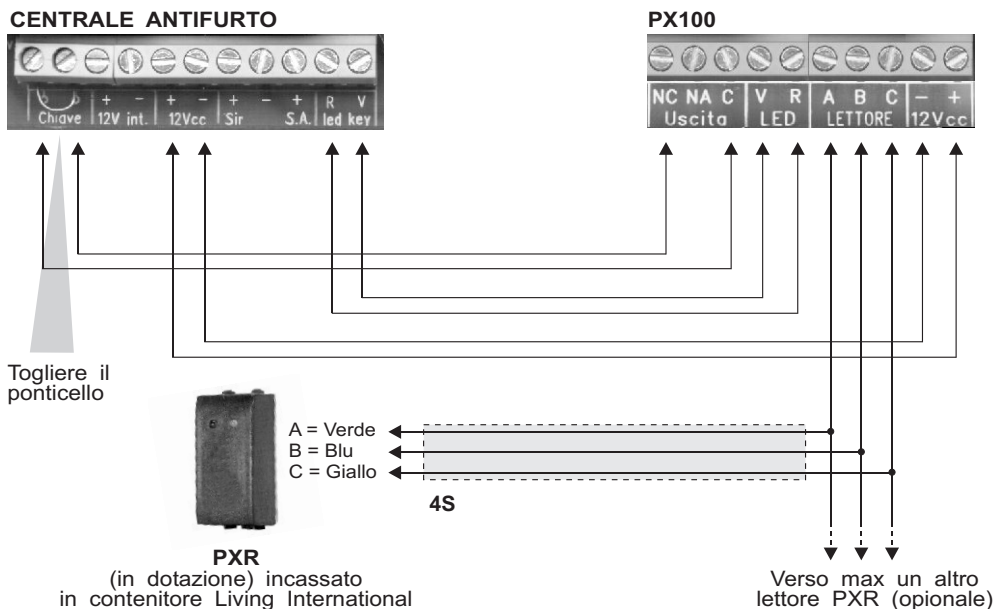
Per adattare il dispositivo in qualsiasi impianto elettrico preesistente, il lettore standard PXR è posizionabile dall'installatore nei differenti contenitori: MAGIC*, LIVING*, LIVING INTERNATIONAL* e LIGHT* (*Marchi Registrati).

ATTENZIONE!

La scheda PX100 e le chiavi **non sono codificate**, sia nei kit PX103 e PXX103, sia acquistando singolarmente gli articoli.

INSTALLAZIONE

L'installazione va effettuata fissando la scheda PX100 all'interno della centrale antifurto della Serie PROTEC che dispone di appositi agganci sul fondo. Nel caso in cui la scheda PX100 sia installata su centrali della Serie TM è necessario utilizzare il supporto in plastica in dotazione.



PROGRAMMAZIONE DEL FUNZIONAMENTO

- **MONOSTABILE** JP1 = "MONO"

L'avvicinamento della chiave di prossimità al lettore provoca l'eccitazione del relè "Uscita", che si disecciterà dopo qualche attimo. Si ottiene così un funzionamento ad impulsi che si presta preferibilmente al controllo di centrali per automazione cancelli.

- **BISTABILE** JP1 = "BIST"

L'avvicinamento della chiave di prossimità al lettore provoca l'eccitazione (o la diseccitazione) del relè "Uscita", semplicemente invertendo lo stato in cui si trovava precedentemente all'avvicinamento della chiave. Si ottiene così il funzionamento passo-passo, che si presta preferibilmente al controllo di centrali antifurto.

- "AD UOMO PRESENTE" JP1 = Off

L'avvicinamento della chiave di prossimità al lettore provoca l'eccitazione del relè "Uscita" che persisterà finquando non verrà allontanata la chiave dal lettore. Si ottiene, così, un funzionamento usualmente denominato "Ad uomo presente".

Il jumper JMP2, invece, seleziona il controllo del LED rosso:

- Interno: JP2 = "INT"
 - ♦ Il LED rosso visualizza lo stato del relè "Uscita".
 - ♦ Il LED verde è controllato tramite una tensione positiva di 13,5Vcc sul piedino "V" della morsettiera.
- Esterno: JP2 = "EST"
 - ♦ Il LED verde è controllabile tramite una tensione positiva di 13,5Vcc sul piedino "V" della morsettiera.
 - ♦ il LED rosso è controllabile tramite una tensione positiva di 13,5Vcc sul piedino "R" della morsettiera.

Tale condizione è utilizzabile nel caso in cui si colleghi il PX100 alle centrali antifurto della serie TM; i due ingressi (V-R) di controllo dei LEDs vanno collegati ai morsetti V ed R sulla centrale, cosicché il LED verde acceso indica che la centrale è disinserita, spento indica che la centrale è inserita; il LED rosso acceso indica eventuali zone aperte. I due LEDs lampeggianti contemporaneamente indicano il tempo di uscita della centrale.

JP2 su "INT"	ACCESO	SPENTO	LAMPEG.
LED ROSSO	Relè ON	Relè OFF	
LED VERDE	Controllabile tramite "V" sulla morsettiera		

JP2 su "EST"	ACCESO	SPENTO	LAMPEG.
LED VERDE	Centrale disinserita Zone incluse	Centrale inserita Zone incluse	Centrale disinserita Zone escluse
LED ROSSO	Zona/e aperta/e	Zone chiuse	
LED VERDE E ROSSO			Tempo di uscita

In ogni caso la priorità di visualizzazione resta sempre e comunque della scheda PX100, la quale interromperà le due linee di ingresso per visualizzare le proprie funzioni quando necessario, come ad esempio in fase di programmazione o in fase di codifica delle chiavi.

CODIFICA DELLE CHIAVI

La scheda PX100 e le chiavi PX o P XK vengono fornite non codificate, per cui bisogna necessariamente GENERARE UN CODICE nuovo sulla scheda o acquisirlo da una chiave già codificata.

- **Generazione di un nuovo codice sulla scheda:**

Tenere premuti i due tasti "COPY" e "READ" sulla scheda per 5 secondi. Lampeggerà il LED verde sulla scheda, che si spegnerà automaticamente poco dopo. E' stato così generato un nuovo codice a 32 bit tra 4.294.967.296 di possibili codici.

- **Acquisizione di un nuovo codice da una chiave già codificata:**

Tenere premuto il tasto "READ" sulla scheda per 5 secondi. Lampeggerà il LED verde sulla scheda e sarà interrotto il controllo esterno dei due LEDs dell'inseritore, i quali cominceranno a lampeggiare simultaneamente.

Avvicinando una chiave al lettore, i due LEDs si accenderanno fissi per indicare che è stata riconosciuta la presenza di una chiave in prossimità del lettore, ed è stato acquisito il codice della chiave all'interno della scheda. Si uscirà automaticamente dalla programmazione.

- **Codifica delle chiavi con il codice memorizzato sulla scheda:**

Tenere premuto il tasto "COPY" sulla scheda per 5 secondi. Si accenderà fisso il LED verde sulla scheda e sarà interrotto il controllo esterno dei due LEDs dell'inseritore, dei quali quello rosso lampeggerà velocemente.

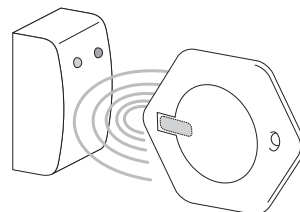
Avvicinando una chiave, il LED rosso si spegnerà per qualche istante per indicare che ha riconosciuto la presenza di una chiave: si riaccenderà fisso ad indicare che la chiave è stata codificata col codice presente nella memoria della scheda.

Togliendo la chiave, il LED rosso tornerà a lampeggiare e sarà possibile avvicinare altre chiavi da programmare, accertandosi per ogni chiave che il LED rosso si accenda fisso, segno dell'avvenuta codifica.

Premendo i due tasti di programmazione si tornerà in fase operativa; sarà riattivato il controllo esterno dei due LEDs dell'inseritore.

UTILIZZO DELLE CHIAVI

Il trasponder presente all'interno delle chiavi PX e P XK è situato in prossimità dalla parte opposta al foro. Per tale motivo è consigliabile utilizzare la chiave di prossimità come mostrato in figura. In tal modo si avrà una distanza di lettura di circa 2cm.



ATTENZIONE!

Non aprire le chiavi (PX o P XK). Non è possibile effettuare alcun intervento all'interno di essa.